

**T.C.
BOLU ABANT İZZET BAYSAL
ÜNİVERSİTESİ**



**2020 YILI
LİSANSÜSTÜ EĞİTİM ENSTİTÜSÜ
FAALİYET RAPORU**

Bolu 2021

İÇİNDEKİLER

SUNUŞ	5
I. GENEL BİLGİLER	7
A. Misyon ve Vizyon	7
B. Yetki, Görev ve Sorumluluklar	7
C. İdareye İlişkin Bilgiler	13
1. Fiziksel Yapı	13
1.1.Eğitim Alanları	13
1.2.Hizmet Alanları	14
1.3.Sosyal Alanlar	14
2. Örgüt Yapısı	15
3. Bilgi ve Teknolojik Kaynaklar	16
4. İnsan Kaynakları	16
4.1.Enstitü Yönetimi	16
4.2.Akademik Personel	16
4.3.Enstitümüzden Diğer Üniversitelerde 35.Maddeye Göre Görevlendirilen Akademik Personel	16
4.4.Başka Üniversitelerden Enstitümüzde 35.Maddeye Göre Görevlendirilen Akademik Personel	17
4.5.İdari Personel (Kadroların Doluluk Oranına Göre)	17
4.6.İdari Personelin Eğitim Durumu	17
5. Sunulan Hizmetler	17
5.1.Eğitim Hizmetleri	17
5.1.1. Kadın ve Erkek Öğrenci Sayıları	17
5.1.2. Yüksek Lisans ve Doktora Yapan Öğrenci Sayısı	18
5.1.3. Yatay Geçişle 2019-2020 Bahar ve 2020-2021 Güz Eğitim- Öğretim Yılında Üniversiteye Gelen, Üniversiteden Ayrılan, Kurum İçi Geçiş Yapan Öğrencilerin Sayıları	18
5.1.4. Mezun Olan Öğrenci Sayısı	18
5.1.5. İlişği Kesilen Öğrenci Sayısı	18
5.2.İdari Hizmetler	19
5.2.1. Gelen Giden Evrak Sayısı	19
5.2.2. İhale Mevzuatına Göre Yapılan Alım Sayıları	19

6. Yönetim ve İç Kontrol Sistemi	19
II. AMAÇ ve HEDEFLER	20
A. Birim Amaç ve Hedefleri	20
B. Temel Politikalar ve Öncelikler	20
C. Diğer Hususlar	20
III. FAALİYETLERE İLİŞKİN BİLGİ VE DEĞERLENDİRMELER	21
A. Mali Bilgiler	21
1. Bütçe Uygulama Sonuçları	21
2. Temel Mali Tablolara İlişkin Açıklamalar	21
3. Mali Denetim Sonuçları	22
4. Diğer Hususlar	22
B. Performans Bilgileri	22
1. Faaliyet ve Proje Bilgileri	22
1.1.İdari Personele Sağlanan Eğitim Hizmetleri	22
1.2.2020 Yılında Personelin Katıldığı Yurtdışı Faaliyetleri (En Çok Gidilen Ülkeye Göre)	22
1.3.Yayın Sayıları (2020)	22
1.4.Öğretim Üyeleri veya İdari Kesim Tarafından Düzenlenen Ulusal ve Uluslararası Bilimsel Toplantı Sayısı	23
1.5.Üniversite ve Diğer Kuruluşlar Tarafından Düzenlenen Ulusal ve Uluslararası Bilimsel Toplantılara Katılan Sayısı (Öğretim Elemanı/İdari Personel)	23
2. Performans Sonuçları Tablosu	23
3. Performans Sonuçlarının Değerlendirilmesi	23
4. Performans Bilgi Sisteminin Değerlendirilmesi	26
5. Diğer Hususlar	26
IV. KURUMSAL KABİLİYET ve KAPASİTENİN DEĞERLENDİRİLMESİ	26
A. Üstünlükler	26
B. Zayıflıklar	27
C. Değerlendirme	27

V. ÖNERİ VE TEDBİRLER_____27

İÇ KONTROL GÜVENCE BEYANI_____27

SUNUŞ

10/12/2003 tarih ve 5018 sayılı Kamu Mali Yönetimi ve Kontrol Kanunu'nda yer alan stratejik planlamaya ilişkin hükümler 01/01/2005 tarihinde yürürlüğe girmiştir. Buna göre 5018 sayılı Kanun'da stratejik plan, "kamu idarelerinin orta ve uzun vadeli amaçlarını, temel ilke ve politikalarını, hedef ve önceliklerini, performans ölçütlerini, bunlara ulaşmak için izlenecek yöntemler ile kaynak dağılımlarını içeren plan" olarak tanımlanmıştır. Kanunda, kamu idarelerine kalkınma planları, programlar, ilgili mevzuat ve benimsedikleri temel ilkeler çerçevesinde geleceğe ilişkin misyon ve vizyonlarını oluşturmak, stratejik amaçlar ve ölçülebilir hedefler saptamak, performanslarını önceden belirlenmiş olan göstergeler doğrultusunda ölçmek ve uygulamanın izleme ve değerlendirmesini yapmak amacıyla katılımcı yöntemlerle stratejik plan hazırlama görevi verilmiştir. Bolu Abant İzzet Baysal Üniversitesi (BAİBÜ) Lisansüstü Eğitim Enstitüsü'nün 2020 Yılı Faaliyet Raporu'nda enstitünün misyon ve vizyonu, yetki, görev ve sorumlulukları, örgüt yapısı, sunduğu hizmetler, amaç ve hedefleri, etkinlikleri ve ilgili değerlendirmeler (mali, performans ve diğerleri) verilmiştir.

4/3/2020 tarih ve 310858 sayılı Resmî Gazete'de yayımlanan, 3/3/2020 tarihli ve 2222 sayılı Bazı Yükseköğretim Kurumlarına Bağlı Olarak Fakülte, Enstitü ve Yüksekokulların Kurulması, Kapatılması veya Adlarının Değiştirilmesi Hakkında Cumhurbaşkanlığı Kararı'nın yürürlüğe konulmasına, 2809 sayılı Yükseköğretim Kurumları Teşkilatı Kanunu'nun Ek 30 uncu maddesi gereğince karar verilmiştir. Böylece, Üniversitemizde faaliyet göstermekte olan Fen Bilimleri, Sosyal Bilimler, Eğitim Bilimleri ve Sağlık Bilimleri Enstitüleri kapatılmış ve alan ayrımı olmaksızın Lisansüstü Eğitim Enstitüsü açılmıştır. Hali hazırda Enstitümüzde 56 Anabilim Dalı Başkanlığınca doktora programı, tezli yüksek lisans programı, tezsiz yüksek lisans programı yürütülmektedir.

BAİBÜ Lisansüstü Eğitim Enstitüsü'nün amacı, Üniversitemizin vizyon, misyon ve stratejik planı doğrultusunda anabilim dallarında yüksek lisans ve doktora eğitimi vermek, ülkemizin kalkınma ve gelişimine katkıda bulunacak niteliği yüksek insan gücü yetiştirmek, toplumun ve yakın çevrenin mevcut durumunu saptayan, sorunlara çözüm üreten araştırma faaliyetlerini desteklemek ve artırmak, yayın faaliyetlerinin niteliğini yükseltmektir.

Yüksek lisans ve doktora programlarının sayılarını ve bu programlara başvuran öğrenci sayısını artırmak için özellikle profesör, doçent sayısının artırılmasına ve öğrencilerin doktora eğitimine özendirilmesi için araştırma görevlisi kadroları verilmesine, burs imkanlarının artırılmasına ve yabancı dil eğitiminin sağlanmasına ihtiyaç duyulmaktadır. Yapılan bilimsel çalışma ve tezlerin kalitesinin artırılması ve bu çalışmalarda gerekli olan istatistiksel analizlerin gerçekleştirilmesi için istatistik konusunda aktif danışmanlık yapacak elemanların kadroya alınması veya görevlendirilmeleri uygun olacaktır. Mesleki yeterliğin artırılması amacıyla tezsiz yüksek lisans programlarının artırılıp geliştirilmesi ve yaygınlaştırılması kamu ve özel sektör kuruluşlarında çalışmakta olan personel açısından önemli olacaktır. Enstitünün yeni bir hizmet binasına kavuşturulması, kurumsallaşmayı hızlandıracak ve verilen hizmetlerin etkinliğini artıracaktır. Lisansüstü Eğitim Enstitüsü Dergisi'nin ulusal ve uluslararası atıf endekslerinde taranan bir dergi olma hedefine ulaşabilmek için yayınında sürekliliğin sağlanabilmesi ve niteliğinin yükseltilmesine ihtiyaç duyulmaktadır.

BAİBÜ Lisansüstü Eğitim Enstitüsü Müdürü olarak, lisansüstü öğrencilerimize ders veren, onları yetiştiren ve en iyi bir şekilde donanımlı olarak geleceğe hazırlayan değerli öğretim üyelerimize ve Anabilim Dalı Başkanlarımıza, Enstitü Yönetim Kurulu Üyelerine, Müdür Yardımcılarına (Doç. Dr. Ömer BAŞKAN ve Doç. Dr. Nuriye ÖZENGİN'e) çok teşekkür ederim. Ayrıca, bütün bir yıl boyunca, uyumlu çalışan enstitü personeline; bu raporun derlenmesi, düzenlenmesi ve yazılması aşamalarında emek veren Enstitümüz Sekreteri Çiler GÜLEN'e ve diğer enstitü çalışanlarımıza çok teşekkür ederim. Üniversitemizin hedefleri ve stratejik planları doğrultusunda, bütün etkinliklerimizin başarıya ulaşmasını, ülkemizdeki bilimsel ve teknolojik gelişmelere öncülük etmesini, toplumun kültür ve düşünce dünyasına, refah ve sağlığına en üst düzeyde katkıda bulunmasını dilerim.

Saygılarımla,

Prof. Dr. Osman GÖRÜR
Lisansüstü Eğitim Enstitüsü
Müdürü

I. GENEL BİLGİLER

A. Misyon ve Vizyon

Misyon

Bolu Abant İzzet Baysal Üniversitesi Lisansüstü Eğitim Enstitüsü bünyesinde yürütülmekte olan lisansüstü programların eğitim öğretim süreçlerini koordine etmek, Enstitü Anabilim Dallarında öğrenim gören öğrencilerin alanlarında; evrensel standartlara sahip, bilimsel yeniliklere açık, gerekli teorik ve pratik bilgilere sahip, bilimsel düşüncüyü rehber edinmiş, özgür düşünen, tartışan, araştıran, sorgulayan, etik değerlere önem veren, ürettiği bilimsel bilgileri insanlığın hizmetine sunan, sorunlara çözüm bulabilen ve var olan yapıyı geliştirmek için çalışan bilim insanları ve uzmanlar yetiştirmektir. Ayrıca üniversitemizin araştırmacı üniversite kimliğini kazanması için ülke ekonomisine ve topluma fayda sağlayacak, ülkemizin bilim ve teknoloji politikaları doğrultusunda nitelikli bilimsel çalışmalarla (tezler) özgün bilgi üretimini teşvik etmek, disiplinler arası programları destekleyerek orijinal bilgi ve yöntemlerin geliştirilmesini sağlamaktır.

Vizyon

Lisansüstü Eğitim Enstitüsü Anabilim Dallarındaki programların kalitesi ve güçlü akademik kadrosu sayesinde en nitelikli öğrencilerin lisansüstü eğitim almak için tercih ettikleri, ulusal ve uluslararası düzeyde bilinen, paydaşlarıyla güçlü bağlar kuran, alanlarında üstün nitelikli öğretim üyesi ve uzmanlar yetiştiren, güvenilir ve saygın bir enstitü olmaktır.

B. Yetki, Görev ve Sorumluluklar

Tarihçemiz ve Mevcut Durumumuz;

- 4/3/2020 tarih ve 310858 sayılı Resmî Gazete’de yayınlanan 3/3/2020 tarihli ve 2222 sayılı Cumhurbaşkanlığı Kararnamesi ile Üniversitemiz bünyesinde bulunan Sosyal Bilimler, Fen Bilimleri, Eğitim Bilimleri ve Sağlık Bilimleri Enstitüleri kapatılarak Lisansüstü Eğitim Enstitüsü kurulmuş ve yüksek lisans ve doktora öğretimine devam edilmiştir.
- Enstitümüz bünyesinde **56’i faal ve 2’si faal olmayan 58 Anabilim Dalı** mevcuttur. Faal olan Anabilim Dallarını sırasıyla aşağıda yer almaktadır.

- Acil Tıp ABD
- Anatomi ABD
- Antrenörlük Eğitimi ABD
- Bahçe Bitkileri ABD
- Bankacılık ve Finans ABD
- Beden Eğitimi ABD
- Bilgisayar Mühendisliği ABD
- Bilgisayar ve Öğretim Teknolojileri Eğitimi ABD
- Bitki Koruma ABD
- Biyoloji ABD
- Çevre Mühendisliği ABD
- Disiplinlerarası Sınır Bilimleri ABD
- Eğitim Bilimleri ABD
- Elektrik Elektronik Mühendisliği ABD
- Enfeksiyon Hastalıkları ABD
- Farmakoloji ABD
- Felsefe ve Din Bilimleri ABD
- Fizik ABD
- Fizik Tedavi ve Rehabilitasyon ABD
- Fizyoloji ABD
- Gastronomi ve Mutfak Sanatları ABD
- Gıda Mühendisliği ABD
- Güzel Sanatlar Eğitimi ABD
- Halk Sağlığı ABD
- Hemşirelik ABD
- Histoloji ve Embriyoloji ABD
- İktisat ABD
- İletişim Bilimleri ABD
- İslam Tarihi ve Sanatları ABD
- İş Sağlığı ve Güvenliği ABD
- İşletme ABD
- Kamu Yönetimi ABD
- Kanatlı Hayvan Yetiştiriciliği ABD
- Kimya ABD
- Makine Mühendisliği ABD
- Maliye ABD
- Matematik ABD
- Matematik ve Fen Bilimleri Eğitimi ABD
- Mikrobiyoloji ABD
- Özel Eğitim ABD
- Psikoloji ABD
- Sensör Teknolojileri ABD
- Sosyoloji ABD
- Spor Yöneticiliği ABD
- Tarih ABD
- Tarla Bitkileri ABD
- Temel Eğitim ABD

- Temel İslam Bilimleri ABD
 - Tıbbi Biyoloji ve Genetik ABD
 - Tohum Bilimi ve Teknolojisi ABD
 - Türk Dili ve Edebiyatı ABD
 - Türkçe ve Sosyal Bilimler Eğitimi ABD
 - Uluslararası İlişkiler ABD
 - Yaban Hayatı Ekolojisi ve Yönetimi ABD
 - Yabancı Diller ABD
- Faal olmayan Anabilim Dalları ise; Çatışma ve Barış Çalışmaları ve de Yeni Türk Edebiyatı Anabilim Dallarıdır.
 - Enstitü yetki, görev ve sorumlulukları 2547 Yükseköğretim Kanunu ve Üniversitelerde Akademik Teşkilat Yönetmeliğinde aşağıdaki şekilde düzenlenmiştir:

“Üniversite ve fakültelerde kurulan enstitüler, birden fazla benzer ve ilgili bilim dallarında lisansüstü eğitim-öğretim, bilimsel araştırma ve uygulama yapan birimlerdir ve kanunla kurulurlar. Enstitüler, ana bilim dallarından oluşur. Üniversite ve fakültelerde lisansüstü eğitim bu maksatla kurulan enstitüler tarafından düzenlenir.”

Enstitümüzün Organları

1. Enstitünün organları, enstitü müdürü, enstitü kurulu ve enstitü yönetim kuruludur.
2. Enstitü müdürü, üç yıl için rektör tarafından atanır. Süresi biten müdür tekrar atanabilir. Rektör atamalarda ilgili öğretim üyeleri ile gereken istişarelerde bulunurlar.

Müdürün, enstitüde görevli aylıklı öğretim elemanları arasından üç yıl için atayacağı en çok iki yardımcısı bulunur. Müdür gerektiğinde yardımcılarını değiştirebilir. Müdürün görevi sona erdiğinde yardımcıların görevleri de sona erer.

Müdüre vekâlet etme veya müdürlüğün boşalması hallerinde yapılacak işlem, dekanlarda olduğu gibidir.

Enstitü müdürü, 2547 sayılı Kanun ile dekanlara verilmiş olan görevleri enstitü bakımından yerine getirir.

3. Enstitü Kurulu, müdürün başkanlığında, müdür yardımcıları ve enstitüyü oluşturan anabilim dalı başkanlarından oluşur.

4. Enstitü yönetim kurulu, müdürün başkanlığında, müdür yardımcıları, müdürce gösterilecek altı aday arasından enstitü kurulu tarafından üç yıl için seçilecek üç öğretim üyesinden oluşur.
5. Enstitü Kurulu ve enstitü yönetim kurulu, 2547 sayılı Kanun'la fakülte kurulu ve fakülte yönetim kuruluna verilmiş görevleri enstitü bakımından yerine getirirler.

Enstitü Müdürünün Görev, Yetki ve Sorumlulukları

1. Enstitü kurullarına başkanlık etmek, enstitü kurullarının kararlarını uygulamak ve enstitü birimleri arasında düzenli çalışmayı sağlamak,
2. Her öğretim yılı sonunda ve istendiğinde enstitünün genel durumu ve işleyişi hakkında rektöre rapor vermek,
3. Enstitünün ödenek ve kadro ihtiyaçlarını gerekçesi ile rektörlüğe bildirmek, enstitü bütçesi ile ilgili öneriyi enstitü yönetim kurulunun da görüşünü aldıktan sonra rektörlüğe sunmak,
4. Enstitünün birimleri ve her düzeydeki personeli üzerinde genel gözetim ve denetim görevini yapmak,
5. Bu kanun ile kendisine verilen diğer görevleri yapmaktır.

Enstitünün ve bağlı birimlerinin öğretim kapasitesinin rasyonel bir şekilde kullanılmasında ve geliştirilmesinde gerektiği zaman güvenlik önlemlerinin alınmasında, öğrencilere gerekli sosyal hizmetlerin sağlanmasında, eğitim-öğretim, bilimsel araştırma ve yayın faaliyetlerinin düzenli bir şekilde yürütülmesinde, bütün faaliyetlerin gözetim ve denetiminin yapılmasında, takip ve kontrol edilmesinde ve sonuçlarının alınmasında rektöre karşı birinci derecede sorumludur.

Enstitü Kurulu ve Enstitü Yönetim Kurulu

Kuruluş ve İşleyişi

Enstitü kurulu, enstitü müdürü başkanlığında, müdür yardımcıları ve enstitüye bağlı anabilim dalı başkanlarından oluşur. Enstitü kurulu normal olarak her yarıyıl başında ve sonunda toplanır. Enstitü Müdürü gerekli gördüğü hallerde enstitü kurulunu toplantıya çağırır.

Enstitü yönetim kurulu, müdürün başkanlığında, müdür yardımcıları, müdürce gösterilecek altı aday arasından enstitü kurulu tarafından üç yıl için seçilecek üç öğretim üyesinden oluşur.

Enstitü Kurulunun Görevleri:

Enstitü kurulu akademik bir organ olup aşağıdaki görevleri yapar:

1. Enstitünün, eğitim - öğretim, bilimsel araştırma ve yayım faaliyetleri ve bu faaliyetlerle ilgili esasları, plan, program ve eğitim - öğretim takvimini kararlaştırmak,
2. Enstitü yönetim kuruluna üye seçmek,
3. Bu kanunla verilen diğer görevleri yapmaktır.

Enstitü Yönetim Kurulunun Görevleri

Enstitü yönetim kurulu, idari faaliyetlerde enstitü müdürüne yardımcı bir organ olup aşağıdaki görevleri yapar:

1. Enstitü kurulunun kararları ile tespit ettiği esasların uygulanmasında enstitü müdürüne yardım etmek,
2. Enstitünün eğitim - öğretim, plan ve programları ile takvimin uygulanmasını sağlamak,
3. Enstitünün yatırım, program ve bütçe tasarısını hazırlamak,
4. Enstitü müdürünün enstitü yönetimi ile ilgili getireceği bütün işlerde karar almak,
5. Öğrencilerin kabulü, ders intibakları ve çıkarılmaları ile eğitim - öğretim ve sınavlara ait işlemleri hakkında karar vermek,
6. Bu kanunla verilen diğer görevleri yapmaktır.

Üniversitemiz İdari Teşkilatı ve Görevleri, 21.11.1983 tarih ve 18228 sayılı Resmi Gazete’de yayımlanan 07.10.1983 tarih ve 124 sayılı Yükseköğretim Üst Kuruluşları ile Yükseköğretim Kurumlarının İdari Teşkilatı Hakkında Kanun Hükmünde Kararname ile aşağıdaki şekilde düzenlenmiştir:

Enstitü İdari Teşkilatı Görevleri:

1. Enstitü idari teşkilatı, enstitü sekreteri ile sekreterlik bürosundan ve ihtiyaca göre kurulacak öğrenci işleri ve destek hizmetleri biriminden oluşur.
2. Bir enstitüde, birinci fıkrada sayılan birimlerin kurulmasına ilgili üniversitenin önerisi üzerine Yükseköğretim Kurulunca karar verilir.
3. Enstitü sekreteri ile sekreterlik bürosu ve varsa bağlı birimler, enstitünün idari hizmetlerinin yürütülmesinden sorumludur.

Lisansüstü Eğitim Enstitüsü'nün Görev ve Sorumlulukları;

Lisansüstü öğrencilerin;

- Başvurularının alınması ve sonuçlandırılması,
- Kesin kayıt işlemlerinin yapılması,
- İlgili dönemde okutulacak ders önerilerinin onaylanması ve sisteme açılması,
- Bilimsel hazırlık programlarının belirlenmesi,
- Özel öğrencilerin kabulü,
- Başka üniversitelerden, enstitülerden veya kayıtlı olunan program dışındaki programlardan ders almaya yönelik taleplerinin değerlendirilmesi,
- Online olarak öğrenciler tarafından gerçekleştirilememiş program dışı ders almaları yönelik işlemlerin yapılması,
- Ders muafiyet işlemlerinin değerlendirilmesi,
- Kayıt dondurma taleplerinin değerlendirilmesi
- Ders kayıtlarının kontrol edilmesi ve gerekli düzenlemenin yapılması,
- Tez danışmanı atama önerilerinin değerlendirilmesi,
- Doktora yeterlik komitesi atama önerilerinin ve yeterlik jüri önerilerinin değerlendirilmesi,
- Tez izleme komitesi atama önerilerinin değerlendirilmesi,
- Tez jürisi atama önerilerinin değerlendirilmesi,
- Çeşitli mazeretler nedeni ile talep edilen tez savunma tarihlerinin ertelenmesi,
- Tezlerinin tez yazım kurallarına uygunluk yönünden incelenmesi ve öğrenci mezuniyetlerinin onaylanması,
- Disiplin soruşturmalarının yürütülmesi,

- Patent ve makale yayınlama nedeni ile erteleme yapılacak tezler ile ilgili işlemlerin yapılması,
- Yabancı uyruklu öğrencilere yönelik işlemlerinin yapılması,
- Öğrencilere yönelik öngörülemez diğer işlemlerin yapılmasıdır.

Diğer İşlemler;

- 2547 sayılı Kanununun 40/a, b, d maddeleri uyarınca ders verecek olan öğretim elemanlarının görevlendirilmesi,
- Tez jürilerine başka üniversitelerden katılacak öğretim üyelerine yol harcırahlarının verilmesi,
- Yeni ders önerilerinin değerlendirilmesi,
- Yeni programların açılmasına yönelik işlemlerin yapılması ve onaylanması,
- Öz-değerlendirme çalışmaları,
- Seminer düzenlemesi olarak sıralanabilir.

Araştırma Görevlileri ve İdari Personel;

- Enstitümüz anabilim dalında görev alan toplam **19** araştırma görevlisinin özlük işlemlerinin yürütülmesi,
- Enstitüde görev yapmakta olan **9** idari personel ve Enstitüden maaş almakta olan toplam **13** idari personelin özlük işlemlerinin yürütülmesi,

C. İdareye İlişkin Bilgiler

1. Fiziksel Yapı

1.1. Eğitim Alanları

Eğitim Alanları								
Eğitim Alanı (Kapasite)	Amfi	Sınıf	Atölye	Laboratuvarlar			Toplam Sayı	Toplam Alan (m2)
				Bilgisayar	Araştırma	Diğer		
0-50	-	-	-	-	-	-	-	-
51-75	-	-	-	-	-	-	-	-
76-100	-	-	-	-	-	-	-	-
101-150	-	-	-	-	-	-	-	-
151-250	-	-	-	-	-	-	-	-
251+	-	-	-	-	-	-	-	-
TOPLAM	-	-	-	-	-	-	-	-

1.2. Hizmet Alanları

Hizmet Alanları												
Makam Odası		Akademik Ofis		İdari Ofis		Toplantı Odası			Depo		Arşiv	
Sayı	Alan (m2)	Sayı	Alan (m2)	Sayı	Alan (m2)	Sayı	Alan (m2)	Kapasite (Kişi)	Sayı	Alan (m2)	Sayı	Alan (m2)
1	28,29	2	49,06	6	216,05	1	39,32	8	1	34,41	1	21,62

1.3. Sosyal Alanlar

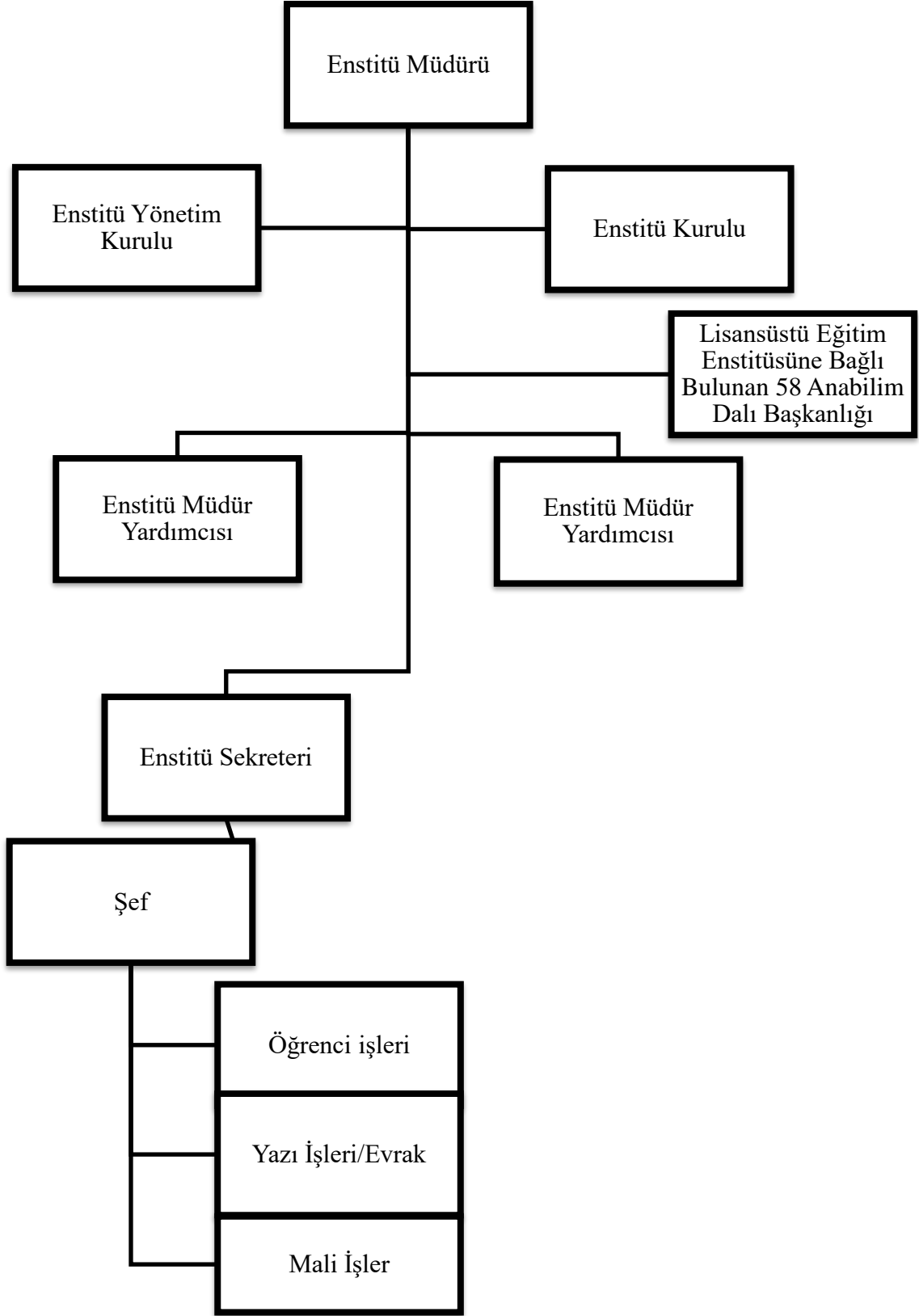
Kantin / Kafeterya		
Sayısı	Alan (m2)	Oturma Alanına Sahipse (Kapasite Kişi)
-	-	-

Yemekhaneler		
Öğrenci ve Personel Yemekhane Alanı	Alan (m2)	Kapasite (Kişi)
-	-	-

Seminer/Konferans Salonları					
Seminer Salonu			Konferans Salonu		
Sayı	Alan (m2)	Kapasite (Kişi)	Sayı	Alan (m2)	Kapasite (Kişi)
-	-	-	-	-	-

Spor Alanları					
Kapalı Spor Salonları			Açık Spor Sahaları		
Salon İsmi	Alan (m2)	Oturma Alanına Sahipse (Kapasite Kişi)	Saha İsmi	Alan (m2)	Oturma Alanına Sahipse (Kapasite Kişi)
-	-	-	-	-	-

2. Örgüt Yapısı



3. Bilgi ve Teknolojik Kaynaklar

Birim Demirbaş Listesi	Adet
Büro Makineleri Grubu	
Bilgisayarlar ve Sunucular	67
Bilgisayar Yazıcıları	33
Fotokopi Makinesi	4
Projeksiyon cihazı	12
Tarayıcı	9
Yazıcı-Tarayıcı	-
Barkod Yazıcı	2

Güvenlik, Kontrol ve Tedbir Amaçlı Demirbaşlar Grubu	
Yangın Söndürme ve Tedbir Cihaz ve Araçları	-

4. İnsan Kaynakları

4.1. Enstitü Yönetimi

Enstitü Yönetimi		
Görevi	Unvanı	Sayı
Enstitü Müdürü	Prof. Dr.	1
Enstitü Müdür Yardımcısı	Doç. Dr.	1
Enstitü Müdür Yardımcısı	Doç. Dr.	1
Enstitü Sekreteri	Enst. Sek.	1
Toplam		4

4.2. Akademik Personel

	Kadroların Doluluk Oranına Göre			Kadroların İstihdam Şekline Göre	
	Dolu	Boş	Toplam	Tam Zamanlı	Yarı Zamanlı
Araştırma Görevlisi	19	-	-	-	-

Enstitüde 2547 sayılı kanunun 35. Maddesine göre diğer Üniversitelerden gelen 13, 50/d Maddesine göre görev yapmakta olan 5, 33/a Maddesine göre görev yapmakta olan 4 araştırma görevlisi olmak üzere 22 araştırma görevlisi görev yapmıştır. 35. Maddeye göre gelen 3 araştırma görevlisi eğitimini tamamlamış ve Üniversitelerine dönüş yapmıştır. Enstitüde ayrıca 1 öğretim görevlisi 2547 sayılı kanunun 13/b-4 Maddesi uyarınca görev yapmaktadır.

4. 3. Enstitümüzden Diğer Üniversitelerde 35. Maddeye Göre Görevlendirilen Akademik Personel

Enstitümüzden Diğer Üniversitelerde 35.Maddeye Göre Görevlendirilen Akademik Personel		
Unvan	Bağlı Olduğu Bölüm	Görevlendirildiği Üniversite
Araştırma Görevlisi	İktisat	İstanbul Üniversite

4. 4. Başka Üniversitelerden Enstitümüzde 35.Maddeye Göre Görevlendirilen Akademik Personel

Başka Üniversitelerden Enstitümüzde 35.Maddeye Göre Görevlendirilen Akademik Personel		
Unvan	Kadrosunun Bulunduğu Birim	Geldiği Üniversite
Araştırma Görevlisi	Lisansüstü Eğitim Enstitüsü	Tokat Gaziosmanpaşa Üniversitesi
Araştırma Görevlisi	Lisansüstü Eğitim Enstitüsü	Çukurova Üniversitesi
Araştırma Görevlisi	Lisansüstü Eğitim Enstitüsü	Adıyaman Üniversitesi
Araştırma Görevlisi	Lisansüstü Eğitim Enstitüsü	Kırklareli Üniversitesi
Araştırma Görevlisi	Lisansüstü Eğitim Enstitüsü	Tokat Gaziosmanpaşa Üniversitesi
Araştırma Görevlisi	Lisansüstü Eğitim Enstitüsü	Bitlis Eren Üniversitesi
Araştırma Görevlisi	Lisansüstü Eğitim Enstitüsü	Karadeniz Teknik Üniversitesi
Araştırma Görevlisi	Lisansüstü Eğitim Enstitüsü	Ondokuz Mayıs Üniversitesi
Araştırma Görevlisi	Lisansüstü Eğitim Enstitüsü	Bartın Üniversitesi
Araştırma Görevlisi	Lisansüstü Eğitim Enstitüsü	Çankırı Karatekin Üniversitesi
Araştırma Görevlisi	Lisansüstü Eğitim Enstitüsü	Tokat Gaziosmanpaşa Üniversitesi
Araştırma Görevlisi	Lisansüstü Eğitim Enstitüsü	Çanakkale Onsekiz Mart Üniversitesi
Araştırma Görevlisi	Lisansüstü Eğitim Enstitüsü	Zonguldak Bülent Ecevit Üniversitesi

4. 5. İdari Personel (Kadroların Doluluk Oranına Göre)

İdari Personel (Kadroların Doluluk Oranına Göre)			
	Dolu	Boş	Toplam
Genel İdari Hizmetler	12	6	18

4. 6. İdari Personelin Eğitim Durumu

İdari Personelin Eğitim Durumu					
	İlköğretim	Lise	Ön Lisans	Lisans	Y.L. ve Dokt.
Kişi Sayısı	-	-	1	8	3
Yüzde	-	-	8	67	25

5. Sunulan Hizmetler

5.1. Eğitim Hizmetleri

5.1.1. Kadın ve Erkek Öğrenci Sayıları

Kadın ve Erkek Öğrenci Sayıları												
Birim Adı	Tezli Yüksek Lisans			Tezsiz Yüksek Lisans			Doktora			Toplam		Genel Toplam
	E	K	Top.	E	K	Top.	E	K	Top.	E	K	
Lisansüstü Eğitim Enstitüsü	823	842	1665	9	11	20	259	290	549	1093	1148	2234

5.1.2. Yüksek Lisans ve Doktora Yapan Öğrenci Sayısı

Birim Adı	Yüksek Lisans Yapan Ö. Sayısı		Doktora Yapan Öğrenci Sayısı	Toplam
	Tezli	Tezsiz		
Lisansüstü Eğitim Enstitüsü	1665	20	549	2234

5.1.3. Yatay Geçişle 2019-2020 Bahar ve 2020-2021 Güz Eğitim- Öğretim Yılında Üniversiteye Gelen, Üniversiteden Ayrılan, Kurum İçi Geçiş Yapan Öğrencilerin Sayıları

Yatay Geçişle 2019-2020 Bahar ve 2020-2021 Güz Eğitim- Öğretim Yılında Üniversiteye Gelen, Üniversiteden Ayrılan, Kurum İçi Geçiş Yapan Öğrencilerin Sayıları				
	Kurum Dışı		Kurum İçi	
	Gelen	Giden	Gelen	Giden
Lisansüstü Eğitim Enstitüsü	2	3	3	-

5.1.4. Mezun Olan Öğrenci Sayısı

Mezun Olan Öğrenci Sayısı				
Birim Adı	Yüksek Lisans Mezun Sayısı		Doktora Mezun Sayısı	Toplam
	Tezli	Tezsiz		
Lisansüstü Eğitim Enstitüsü	117	2	27	146

5.1.5. İlişği Kesilen Öğrenci Sayısı

Mezun Olan Öğrenci Sayısı				
Birim Adı	Yüksek Lisans Mezun Sayısı		Doktora Mezun Sayısı	Toplam
	Tezli	Tezsiz		
Lisansüstü Eğitim Enstitüsü	189	7	21	217

5.2. İdari Hizmetler

5.2.1. Gelen Giden Evrak Sayısı

Gelen Giden Evrak Sayısı			
Birimin Adı	Üretilen	Kurum Dışı Gelen	Kurum İçi Gelen
Lisansüstü Eğitim Enstitüsü 01.09.2015 tarihinden itibaren elektronik imzaya geçilmiştir.	11.570	1.037	53.147

5.2.2. İhale Mevzuatına Göre Yapılan Alım Sayıları

İhale Mevzuatına Göre Yapılan Alım Sayıları				
Birimin Adı	Doğrudan Temin Yöntemi	İhale	Pazarlık	Toplam
Lisansüstü Eğitim Enstitüsü	4	-	-	4

6. Yönetim ve İç Kontrol Sistemi

(Mali Yönetim ve Harcama Öncesi Kontrol Sistemi)

Enstitümüz faaliyetlerinin, mevzuata uygun ve verimli bir şekilde yürütülmesi için kapsamlı bir yönetim anlayışıyla uygun bir çalışma ortamı sağlanmıştır.

2020 yılında, bütçeyle ödenek tahsis edilen, Enstitümüz harcama yetkilisi tarafından, görevlendirilen gerçekleştirme görevlileri iş ve işlemlerini, planlanmış amaçlar doğrultusunda, mevzuata uygun olarak yetki ve görev sorumlulukları çerçevesinde gerçekleştirmişler, harcama yetkilisi bu durumu birim faaliyet raporu ekinde yer alan **İç Kontrol Güvence Beyanlı** ile de beyan etmişlerdir.

Harcama birimimiz ihtiyaçlarının karşılanmasında ödenek durumu, giderlerin türü, yaklaşık maliyeti vb. unsurlar göz önüne alınarak İdari Mali İşler Daire Başkanlığı aracılığı ile veya doğrudan temin yolu ile gerçekleştirilmektedir.

Enstitümüzde süreç akış işlemleri her bir işlem daha önceki işlemlerin kontrolünü içerecek şekilde yapılır. Süreç kontrolünü sağlamak amacıyla mali işlemlerin süreç akış şeması hazırlanır ve üst yöneticinin onayı ile yürürlüğe girer. Harcama yetkilisi, gerçekleştirme görevlisini ödeme emri belgesi düzenlemekle görevlendirir. Ödeme emri belgesini

düzenlemekle görevlendirilen gerçekleştirme görevlisi, ödeme emri belgesi ve ekli belgeler üzerinde ön mali kontrol yapar.

II- AMAÇ ve HEDEFLER

A. Birim Amaç ve Hedefleri

<i>Stratejik Amaçlar</i>	<i>Stratejik Hedefler</i>
<i>Stratejik Amaç-1</i> Öğrenci başarı oranlarını artırmak	<i>Hedef-1</i> Başvuru standartları yükseltilecektir.
<i>Stratejik Amaç-2</i> Eğitim ve araştırma faaliyetlerinde uluslararası standartları yakalamak	<i>Hedef-2</i> Ulusal ve uluslararası akademik çalışmalar teşvik edilecektir.
<i>Stratejik Amaç-3</i> Eğitim ve araştırma faaliyetlerini uygun bir mekânda yürütmek	<i>Hedef-3</i> Enstitünün yeni bir hizmet binasına kavuşturulması için gerekli girişimlerde bulunulacaktır.
<i>Stratejik Amaç-4</i> Diğer enstitülerle iletişim kurmak ve kalıcı iş birlikleri geliştirmek	<i>Hedef-4</i> Gelişmiş üniversitelerdeki enstitüler ve araştırma merkezleriyle ortak projelerin geliştirilmesine çalışılacaktır.
<i>Stratejik Amaç-5</i> Uluslararası iş birliğini güçlendirmek	<i>Hedef-5</i> Erasmus programları ve diğer uluslararası araştırma merkezleriyle iş birliği geliştirilecektir.

B. Temel Politikalar ve Öncelikler

Enstitümüzün temel öncelik ve politikası; yüksek lisans ve doktora faaliyetleri kapsamında stratejik programda verilen hedefler doğrultusunda ilgili faaliyetleri gerçekleştirmeye devam etmek, uluslararası öğrencileri sistemimize dâhil etmek ve bilimselliği ön planda tutarak eğitim seviyesini yükseltmektir.

C. Diğer Hususlar

Bu bölümde yukarıda yapılan açıklamaya ilave açıklamaya gerek görülmemiştir.

III. FAALİYETLERE İLİŞKİN BİLGİ VE DEĞERLENDİRMELER

A. Mali Bilgiler

1. Bütçe Uygulama Sonuçları

Enstitümüze tahsis edilen ödenekler, ihtiyaçlarımız doğrultusunda kullanılmasına azami gayret gösterilmiş ve zaruri olarak ihtiyaç duyulmayan hiçbir malzeme ve hizmet satın alınmamıştır. Harcamalarımızda tasarruf tedbirlerine titizlikle riayet edilmiştir.

Enstitümüze 2020 yılı Merkezi Yönetim Bütçe Kanunu ile 3.524.899,90 TL tahsis edilmiştir. 2020 yılı sonu itibarı ile toplam harcama miktarı 6.551.981,48 TL olarak gerçekleşmiştir.

2020 yılına ait toplam ödenekler ile gerçekleşen harcama tutarları ekonomik ve fonksiyonel sınıflandırmaya göre ayrı ayrı tablolarda gösterilmiştir.

2. Temel Mali Tablolara İlişkin Açıklamalar

Enstitümüze tahsis edilen ödenekler, ihtiyaçlarımız doğrultusunda kullanılmasına azami gayret gösterilmiş ve zaruri olarak ihtiyaç duyulmayan hiçbir malzeme ve hizmet satın alınmamıştır. Harcamalarımızda tasarruf tedbirlerine titizlikle riayet edilmiştir. Enstitümüz “3.3 Yolluklar” kalemine 2020 mali yılı başında 8.950,46 TL ödenek tahsis edilmiş ancak yönetmelik gereği öğrencilerin tez sınavlarına üniversite dışından jüri çağırılması zorunlu olduğundan yeterli gelmemiş, Rektörlük Makamından ödenek talep edilmiş ve gelen 25.850,00 TL civarında ek ödenek de kullanılmış buna rağmen yaklaşık 1.020,00 TL civarında yolluk ödemesi 2021 yılına kalmıştır.

Ekonomik Sınıflandırmaya Göre Bütçe Giderleri				
Kodu	AÇIKLAMA	2020 YILI (TL)		
		Toplam Ödenek	Harcama	Gerç.Oranı (%)
01	Personel Giderleri	3.371,305,43	6.365.770,24	
02	Sos. Güv. Kur. Devlet Primi Gid.	120,440,01	186.211,24	
03	Mal ve Hiz.Alım Gid.	33.154,46	57.233,30	
05	Cari Transferler	-	-	
06	Sermaye Giderleri	-	-	
GENEL TOPLAM				

3. Mali Denetim Sonuçları

Bu bölümde yukarıda yapılan açıklamaya ilave açıklamaya gerek görülmemiştir.

4. Diğer Hususlar

Bu bölümde yukarıda yapılan açıklamaya ilave açıklamaya gerek görülmemiştir.

B. PERFORMANS BİLGİLERİ

1. Faaliyet ve Proje Bilgileri

1.1. İdari Personele Sağlanan Eğitim Hizmetleri

İdari Personele Sağlanan Eğitim Hizmetleri					
Sıra No	Eğitimin Konusu	Katılan Kişi Sayısı	Düzenleyen Kuruluş	Düzenlendiği Yer	Tarih
-	-	-	-	-	-

1.2. 2020 Yılında Personelin Katıldığı Yurtdışı Faaliyetleri (En Çok Gidilen Ülkeye Göre)

2020 Yılında Personelin Katıldığı Yurtdışı Faaliyetleri (En Çok Gidilen Ülkeye Göre)								
Gittiği Ülke	Kongre Bildiri Konferans Çalıştay Seminer Sempozyum Sunum	Araştırma İnceleme	Erasmus	Tübitak Bursu Kapsamında	Yök Bursu Kapsamında Araştırma İnceleme	Proje Kapsamında	Diğer	Genel Toplam
-	-	-	-	-	-	-	-	-
-	-	-	-	-	-	-	-	-
TOPLAM	-	-	-	-	-	-	-	-

1.3. Yayın Sayıları (2020)

Yayın Sayıları (2020)												
İndeksle Giren Hakemli Dergilerde Yapılan Yayınlar Öğretim Üyesi ve Diğer Öğretim Elemanları Başına Düşen Yayın Sayıları												
	Uluslararası Makale		Ulusal Makale		Uluslararası Bildiri		Ulusal Bildiri		Kitap/Kitap Bölümü		Toplam	
	Önceki Yıllar	2020	Önceki Yıllar	2020	Önceki Yıllar	2020	Önceki Yıllar	2020	Önceki Yıllar	2020	Önceki Yıllar	2020
Birim İsmi	41	9	14	1	97	1	19	-	17	2	188	15
Toplam	41	9	14	1	97	1	19	-	17	2	188	15

1.4. Öğretim Üyeleri veya İdari Kesim Tarafından Düzenlenen Ulusal ve Uluslararası Bilimsel Toplantı Sayısı

Öğretim Üyeleri veya İdari Kesim Tarafından Düzenlenen Ulusal ve Uluslararası Bilimsel Toplantı Sayısı										
Sempozyum ve Kongre	Konferans	Panel	Seminer	Açık Oturum	Teknik Gezi	Söyleşi	Çalıştay	Diğer	Toplam	
-	-	-	-	-	-	-	-	-	-	-

1.5. Üniversite ve Diğer Kuruluşlar Tarafından Düzenlenen Ulusal ve Uluslararası Bilimsel Toplantılara Katılan Sayısı (Öğretim Elemanı/İdari Personel)

Üniversite ve Diğer Kuruluşlar Tarafından Düzenlenen Ulusal ve Uluslararası Bilimsel Toplantılara Katılan Sayısı (Öğretim Elemanı/İdari Personel)										
Sempozyum ve Kongre	Konferans	Panel	Seminer	Açık Oturum	Teknik Gezi	Söyleşi	Çalıştay	Diğer	Toplam	
-	-	-	-	-	-	-	-	-	-	-

2. Performans Sonuçları Tablosu

Bu bölümde yukarıda yapılan açıklamaya ilave açıklamaya gerek görülmemiştir.

3. Performans Sonuçlarının Değerlendirilmesi

Lisansüstü Eğitim Enstitü'nde 2020 yılında eğitim-öğretim, Üniversitemiz ilgili Fakülte ve Yüksekokullardaki Öğretim Üyelerinin 2547 Sayılı Yükseköğretim Kanununun 40/a ve 40/d maddesi uyarınca görevlendirilmesi ile yürütülmüştür.

ABD	Program Türü
Acil Tıp	İlk ve Acil Yardım Tezli Yüksek Lisans
Anatomi	Anatomi Tezli Yüksek Lisans
Antrenörlük Eğitimi	Antrenörlük Eğitimi Tezli Yüksek Lisans Spor Bilimleri ve Antrenörlük Eğitimi Doktora

Bahçe Bitkileri	Bahçe Bitkileri Tezli Yüksek Lisans Bahçe Bitkileri Doktora
Bankacılık ve Finans	Bankacılık ve Finans Tezli Yüksek Lisans Katılım Bankacılığı Doktora
Beden Eğitimi	Beden Eğitimi Öğretmenliği Tezli Yüksek Lisans Beden Eğitimi Öğretmenliği Tezsiz Yüksek Lisans Beden Eğitimi Öğretmenliği Tezsiz Yüksek Lisans (İ.Ö.)
Bilgisayar Mühendisliği	Bilgisayar Mühendisliği Tezli Yüksek Lisans
Bilgisayar ve Öğretim Teknolojileri Eğitimi	Bilgisayar ve Öğretim Teknolojileri Eğitimi Tezli Yüksek Lisans Eğitim Teknolojileri Doktora
Bitki Koruma	Bitki Koruma Tezli Yüksek Lisans Bitki Koruma Doktora
Biyokimya	Biyokimya Tezli Yüksek Lisans
Biyoloji	Biyoloji Tezli Yüksek Lisans Biyoloji Doktora
Çatışma ve Barış Çalışmaları	Çatışma ve Barış Çalışmaları Tezli Yüksek Lisans
Çevre Mühendisliği	Çevre Mühendisliği Tezli Yüksek Lisans Çevre Mühendisliği Doktora
Eğitim Bilimleri	Eğitim Yönetimi ve Denetimi Tezli Yüksek Lisans Eğitim Yönetimi ve Denetimi Tezsiz Yüksek Lisans Eğitim Yönetimi ve Denetimi Tezsiz Yüksek Lisans (İ.Ö.) Eğitim Yönetimi ve Denetimi Doktora Eğitim Programları ve Öğretimi Tezli Yüksek Lisans Eğitim Programları ve Öğretimi Doktora Eğitimde Ölçme ve Değerlendirme Tezli Yüksek Lisans Eğitim Yönetimi ve Planlaması Tezli Yüksek Lisans Rehberlik ve Psikolojik Danışma Eğitimi Tezli Yüksek Lisans Eğitim Bilimleri Tezsiz Yüksek Lisans (İ.Ö.)
Elektrik Elektronik Mühendisliği	Elektrik Elektronik Mühendisliği Tezli Yüksek Lisans
Enfeksiyon Hastalıkları	Hastane Enfeksiyonları Tezli Yüksek Lisans Hastane Enfeksiyonlarını Önleme Doktora
Farmakoloji	Farmakoloji Tezli Yüksek Lisans
Felsefe ve Din Bilimleri	Felsefe ve Din Bilimleri Tezli Yüksek Lisans
Fizik	Fizik Tezli Yüksek Lisans Fizik Doktora
Fizik Tedavi ve Rehabilitasyon	Fizik Tedavi ve Rehabilitasyon Tezli Yüksek Lisans Fizik Tedavi ve Rehabilitasyon Doktora
Fizyoloji	Fizyoloji Tezli Yüksek Lisans Fizyoloji Doktora
Gastronomi ve Mutfak Sanatları	Gastronomi ve Mutfak Sanatları Tezli Yüksek Lisans
Gıda Mühendisliği	Gıda Mühendisliği Tezli Yüksek Lisans Gıda Mühendisliği Doktora
Güzel Sanatlar Eğitimi	Müzik Eğitimi Tezli Yüksek Lisans Müzik Eğitimi Doktora Resim-İş Eğitimi Tezli Yüksek Lisans
Halk Sağlığı	Halk Sağlığı Tezli Yüksek Lisans
Hemşirelik	Hemşirelik Tezli Yüksek Lisans Hemşirelik Doktora Dahiliye Tezli Yüksek Lisans Halk Sağlığı Hemşireliği Tezli Yüksek Lisans
Histoloji ve Embriyoloji	Histoloji ve Embriyoloji Tezli Yüksek Lisans

İktisat	İktisat Tezli Yüksek Lisans İktisat Doktora
İletişim Bilimleri	İletişim Bilimleri Tezli Yüksek Lisans İletişim Bilimleri Tezsiz Yüksek Lisans
İslam Tarihi ve Sanatları	İslam Tarihi ve Sanatları Tezli Yüksek Lisans
İşletme	İşletme Tezli Yüksek Lisans İşletme Tezsiz Yüksek Lisans İşletme Tezsiz Yüksek Lisans (İ. Ö.) İşletme Doktora Sayısal Yöntemler Tezli Yüksek Lisans Pazarlama Tezli Yüksek Lisans Sağlık Kurumları İşletmeciliği Tezsiz Yüksek Lisans (İ. Ö.)
İş Sağlığı Güvenliği	İş Sağlığı Güvenliği Tezsiz Yüksek Lisans (İ. Ö.) İş Sağlığı Güvenliği Doktora
Kamu Yönetimi	Kamu Yönetimi Tezli Yüksek Lisans Kamu Yönetimi Doktora Siyaset Bilimi Tezli Yüksek Lisans
Kanatlı Hayvan Yetiştiriciliği	Kanatlı Hayvan Yetiştiriciliği Tezli Yüksek Lisans
Kimya	Kimya Tezli Yüksek Lisans Kimya Doktora
Makine Mühendisliği	Makine Mühendisliği Tezli Yüksek Lisans Makine Mühendisliği Doktora
Maliye	Maliye Tezli Yüksek Lisans
Matematik	Matematik Tezli Yüksek Lisans Matematik Tezsiz Yüksek Lisans Matematik Doktora
Matematik ve Fen Bilimleri Eğitimi	Matematik Eğitimi Tezli Yüksek Lisans Matematik Eğitimi Doktora Fen Bilgisi Eğitimi Tezli Yüksek Lisans Fen Bilgisi Eğitimi Doktora
Mikrobiyoloji	Mikrobiyoloji Tezli Yüksek Lisans Mikrobiyoloji Doktora
Özel Eğitim	Zihin Engelliler Eğitimi Tezli Yüksek Lisans Zihin Engelliler Eğitimi Tezsiz Yüksek Lisans (İ. Ö.) Zihin Engelliler Eğitimi Doktora
Psikoloji	Psikoloji Tezli Yüksek Lisans Psikoloji Doktora Tezli Yüksek Lisans Genel Psikoloji Tezli Yüksek Lisans Klinik Psikoloji Tezli Yüksek Lisans Gelişim Psikoloji Tezli Yüksek Lisans Adli Psikoloji Tezli Yüksek Lisans
Sensör Teknolojileri	Sensör Teknolojileri Tezli Yüksek Lisans
Sinir Bilimleri	Sinir Bilimleri
Sosyoloji	Sosyoloji Tezli Yüksek Lisans Sosyoloji Doktora
Spor Yöneticiliği	Spor Yöneticiliği Tezli Yüksek Lisans Spor Yöneticiliği Doktora
Tarih	Tarih Tezli Yüksek Lisans Tarih Tezsiz Yüksek Lisans (İ. Ö.) Tarih Doktora Yakınçağ Tarihi Tezli Yüksek Lisans Yeniçağ Tarihi Tezli Yüksek Lisans Türkiye Cumhuriyeti Tarihi Tezli Yüksek Lisans
Tarla Bitkileri	Tarla Bitkileri Tezli Yüksek Lisans

	Tarla Bitkileri Doktora
Temel Eğitim	Sınıf Eğitimi Tezli Yüksek Lisans Sınıf Eğitimi Tezsiz Yüksek Lisans Okul Öncesi Eğitimi Tezli Yüksek Lisans Okul Öncesi Eğitimi Tezsiz Yüksek Lisans
Temel İslam Bilimleri	Temel İslam Bilimleri Tezli Yüksek Lisans Temel İslam Bilimleri Doktora
Tıbbi Biyoloji ve Genetik	Tıbbi Biyoloji ve Genetik Tezli Yüksek Lisans
Tohum Bilimi ve Teknolojisi	Tohum Bilimi ve Teknolojisi Tezli Yüksek Lisans
Türkçe ve Sosyal Bilimler Eğitimi	Sosyal Bilgiler Eğitimi Tezli Yüksek Lisans Sosyal Bilgiler Eğitimi Doktora Türkçe Eğitimi Tezli Yüksek Lisans Türkçe Eğitimi Doktora Yabancı Dil Olarak Türkçe Öğretimi Tezli Yüksek Lisans
Türk Dili ve Edebiyatı	Türk Dili ve Edebiyatı Tezli Yüksek Lisans Türk Dili ve Edebiyatı Doktora
Uluslararası İlişkiler	Uluslararası İlişkiler Tezli Yüksek Lisans Uluslararası İlişkiler Doktora Çatışma Yönetimi ve Müzakere Tezsiz Yüksek Lisans
Yabancı Diller Eğitimi	İngiliz Dili Eğitimi Tezli Yüksek Lisans
Yaban Hayatı Ekolojisi ve Yönetimi	Yaban Hayatı Ekolojisi ve Yönetimi Tezli Yüksek Lisans
Yeni Türk Edebiyatı	Yeni Türk Edebiyatı Tezli Yüksek Lisans

2020 yılı içinde Enstitü yüksek lisans programlarına 1971 öğrenci, tezsiz yüksek lisans programlarına 29 ve doktora programına 597 (31 öğrenci 100/200 YÖK burslu) öğrenci olmak üzere toplam 2597 öğrenci devam etmiştir. 2020 yılı içinde 217 öğrencinin kaydı silinmiş ve 146 öğrenci mezun olmuştur. 2020 yılı sonu itibarıyla yüksek lisans programlarında 1665 (159'u yabancı uyruklu), tezsiz yüksek lisans programlarında 20 ve doktora programlarında 549 (33'ü yabancı uyruklu) öğrenci olmak üzere toplam 2234 öğrenci bulunmaktadır.

4. Performans Bilgi Sisteminin Değerlendirilmesi

Bu bölümde yukarıda yapılan açıklamaya ilave açıklamaya gerek görülmemiştir.

5. Diğer Hususlar

Bu bölümde yukarıda yapılan açıklamaya ilave açıklamaya gerek görülmemiştir.

IV. KURUMSAL KABİLİYET ve KAPASİTENİN DEĞERLENDİRİLMESİ

A. Üstünlükler

Güçlü Yönler

- Üst yönetim desteği,
- Şeffaf yönetim yapısı
- Anabilim dallarıyla kuvvetli iletişim

Fırsatlar

- AB kurumları ile işbirliğinin olması
- AR-GE Vakfı desteği,
- BAP (Bilimsel Araştırma Projeleri) desteği
- İzzet Baysal Vakfı desteği

B. Zayıflıklar

Zayıf Yönler

- Bilgi işlem altyapısının olmaması
- Mali kaynakların sınırlı olması
- Ders yüklerinin fazla olması
- Enstitü fiziki imkânlarının yetersizliği

Tehditler

- Lisansüstü eğitimin çekiciliğinin azalması
- Yükseköğretim mevzuatındaki yetersizlikler
- Bilimsel çalışmalara ayrılan kaynakların yetersizliği

C. Değerlendirme

V. ÖNERİ VE TEDBİRLER

Öğrenci başarı oranlarını artırmak, Enstitümüz dergisinin bilimsel kalitesini yükseltecek düzenlemeleri yapmak, ileri ve çağdaş eğitim-öğretim programları geliştirmek, eğitim ve araştırma faaliyetlerinde uluslararası standartları yakalamak, eğitim ve araştırma faaliyetlerini uygun bir mekânda yürütmek, diğer enstitülerle iletişim kurmak ve kalıcı iş birlikleri geliştirmek, uluslararası iş birliğini güçlendirmek.