

**T.C.  
BOLU ABANT İZZET BAYSAL  
ÜNİVERSİTESİ**



**2022 YILI  
LİSANSÜSTÜ EĞİTİM ENSTİTÜSÜ  
FAALİYET RAPORU**

**Bolu 2023**

## İÇİNDEKİLER

SUNUŞ	5
<b>I. GENEL BİLGİLER</b>	6
<b>A. Misyon ve Vizyon</b>	6
<b>B. Yetki, Görev ve Sorumluluklar</b>	6
<b>C. İdareye İlişkin Bilgiler</b>	13
<b>1. Fiziksel Yapı</b>	13
1.1.Eğitim Alanları	13
1.2.Hizmet Alanları	13
1.3.Sosyal Alanlar	13
<b>2. Örgüt Yapısı</b>	15
<b>3. Bilgi ve Teknolojik Kaynaklar</b>	16
<b>4. İnsan Kaynakları</b>	16
4.1.Enstitü Yönetimi	16
4.2.Akademik Personel	16
4.3.Enstitümüzden Diğer Üniversitelerde 35.Maddeye Göre Görevlendirilen Akademik Personel	17
4.4.Başka Üniversitelerden Enstitümüzde 35.Maddeye Göre Görevlendirilen Akademik Personel	17
4.5.İdari Personel (Kadroların Doluluk Oranına Göre)	17
4.6.İdari Personelin Eğitim Durumu	17
<b>5. Sunulan Hizmetler</b>	18
5.1.Eğitim Hizmetleri	18
5.1.1. Kadın ve Erkek Öğrenci Sayıları	18
5.1.2. Yüksek Lisans ve Doktora Yapan Öğrenci Sayısı	18
5.1.3. Yatay Geçişle 2021-2022 Bahar ve 2022-2023 Güz Eğitim- Öğretim Yılında Üniversiteye Gelen, Üniversiteden Ayrılan, Kurum İçi Geçiş Yapan Öğrencilerin Sayıları	18
5.1.4. Mezun Olan Öğrenci Sayısı	18
5.1.5. İlişği Kesilen Öğrenci Sayısı	20
5.2.İdari Hizmetler	20
5.2.1. Gelen Giden Evrak Sayısı	20
5.2.2. İhale Mevzuatına Göre Yapılan Alım Sayıları	20

6. Yönetim ve İç Kontrol Sistemi	20
<b>II. AMAÇ ve HEDEFLER</b>	<b>21</b>
A. Birim Amaç ve Hedefleri	21
B. Temel Politikalar ve Öncelikler	22
C. Diğer Hususlar	23
<b>III. FAALİYETLERE İLİŞKİN BİLGİ VE DEĞERLENDİRMELER</b>	<b>23</b>
A. Mali Bilgiler	23
1. Bütçe Uygulama Sonuçları	23
2. Temel Mali Tablolara İlişkin Açıklamalar	23
3. Mali Denetim Sonuçları	24
4. Diğer Hususlar	25
B. Performans Bilgileri	25
1. Faaliyet ve Proje Bilgileri	25
1.1.İdari Personele Sağlanan Eğitim Hizmetleri	25
1.2.2022 Yılında Personelin Katıldığı Yurtdışı Faaliyetleri (En Çok Gidilen Ülkeye Göre)	25
1.3.Yayın Sayıları (2022)	25
1.4.Öğretim Üyeleri veya İdari Kesim Tarafından Düzenlenen Ulusal ve Uluslararası Bilimsel Toplantı Sayısı	26
1.5.Üniversite ve Diğer Kuruluşlar Tarafından Düzenlenen Ulusal ve Uluslararası Bilimsel Toplantılara Katılan Sayısı (Öğretim Elemanı/İdari Personel)	26
2. Performans Sonuçları Tablosu	26
3. Performans Sonuçlarının Değerlendirilmesi	26
4. Performans Bilgi Sisteminin Değerlendirilmesi	31
5. Diğer Hususlar	31
<b>IV. KURUMSAL KABİLİYET ve KAPASİTENİN DEĞERLENDİRİLMESİ</b>	<b>31</b>
A. Üstünlükler	31
B. Zayıflıklar	32
C. Değerlendirme	32

**V. ÖNERİ VE TEDBİRLER**\_\_\_\_\_ 32

**İÇ KONTROL GÜVENCE BEYANI**\_\_\_\_\_ 33

## SUNUŞ

10/12/2003 tarih ve 5018 sayılı Kamu Mali Yönetimi ve Kontrol Kanunu'nda yer alan stratejik planlamaya ilişkin hükümler 01/01/2005 tarihinde yürürlüğe girmiştir. Buna göre 5018 sayılı Kanun'da stratejik plan, "kamu idarelerinin orta ve uzun vadeli amaçlarını, temel ilke ve politikalarını, hedef ve önceliklerini, performans ölçütlerini, bunlara ulaşmak için izlenecek yöntemler ile kaynak dağılımlarını içeren plan" olarak tanımlanmıştır. Kanunda, kamu idarelerine kalkınma planları, programlar, ilgili mevzuat ve benimsedikleri temel ilkeler çerçevesinde geleceğe ilişkin misyon ve vizyonlarını oluşturmak, stratejik amaçlar ve ölçülebilir hedefler saptamak, performanslarını önceden belirlenmiş olan göstergeler doğrultusunda ölçmek ve uygulamanın izleme ve değerlendirmesini yapmak amacıyla katılımcı yöntemlerle stratejik plan hazırlama görevi verilmiştir. Bolu Abant İzzet Baysal Üniversitesi (BAİBÜ) Lisansüstü Eğitim Enstitüsü'nün 2022 Yılı Faaliyet Raporu'nda enstitünün misyon ve vizyonu, yetki, görev ve sorumlulukları, örgüt yapısı, sunduğu hizmetler, amaç ve hedefleri, etkinlikleri ve ilgili değerlendirmeler (mali, performans ve diğerleri) verilmiştir.

4/3/2020 tarih ve 310858 sayılı Resmî Gazete'de yayımlanan, 3/3/2020 tarihli ve 2222 sayılı Bazı Yükseköğretim Kurumlarına Bağlı Olarak Fakülte, Enstitü ve Yüksekokulların Kurulması, Kapatılması veya Adlarının Değiştirilmesi Hakkında Cumhurbaşkanlığı Kararı'nın yürürlüğe konulmasına, 2809 sayılı Yükseköğretim Kurumları Teşkilatı Kanunu'nun Ek 30 uncu maddesi gereğince karar verilmiştir. Böylece, Üniversitemizde faaliyet göstermekte olan Fen Bilimleri, Sosyal Bilimler, Eğitim Bilimleri ve Sağlık Bilimleri Enstitüleri kapatılmış ve alan ayrımı olmaksızın Lisansüstü Eğitim Enstitüsü açılmıştır. Hali hazırda Enstitümüzde 64 Ana Bilim Dalı Başkanlığınca doktora programı, tezli yüksek lisans programı, tezsiz yüksek lisans programı yürütülmektedir.

BAİBÜ Lisansüstü Eğitim Enstitüsü'nün amacı, Üniversitemizin vizyon, misyon ve stratejik planı doğrultusunda Ana Bilim dallarında hem ulusal hem de uluslararası öğrencilere dönük yüksek lisans ve doktora eğitimi vermek, ülkemizin kalkınma ve gelişimine katkıda bulunacak niteliği yüksek insan gücü yetiştirmek, toplumun ve yakın çevrenin mevcut durumunu saptayan, sorunlara çözüm üreten araştırma faaliyetlerini desteklemek ve artırmak, yayın faaliyetlerinin niteliğini yükseltmektir.

Yüksek lisans ve doktora programlarının sayılarını ve bu programlara başvuran öğrenci sayısını artırmak için özellikle profesör, doçent sayısının artırılmasına ve öğrencilerin doktora eğitimine özendirilmesi için araştırma görevlisi kadroları verilmesine, burs imkanlarının artırılmasına ve yabancı dil eğitiminin sağlanmasına ihtiyaç duyulmaktadır. Yapılan bilimsel çalışma ve tezlerin kalitesinin artırılması ve bu çalışmalarda gerekli olan istatistiksel analizlerin gerçekleştirilmesi için istatistik konusunda aktif danışmanlık yapacak elemanların kadroya alınması veya görevlendirilmeleri uygun olacaktır. Mesleki yeterliğin artırılması amacıyla tezsiz yüksek lisans programlarının artırılıp geliştirilmesi ve yaygınlaştırılması kamu ve özel sektör kuruluşlarında çalışmakta olan personel açısından önemli olacaktır. Enstitünün yeni bir hizmet binasına kavuşturulması, kurumsallaşmayı hızlandıracak ve verilen hizmetlerin etkinliğini artıracaktır. Lisansüstü Eğitim Enstitüsü Dergisi'nin ulusal ve uluslararası atıf endekslerinde taranan bir dergi olma hedefine ulaşabilmek için yayınında sürekliliğin sağlanabilmesi ve niteliğinin yükseltilmesine ihtiyaç duyulmaktadır.

BAİBÜ Lisansüstü Eğitim Enstitüsü Müdürü olarak, lisansüstü öğrencilerimize ders veren, onları yetiştiren ve azami şekilde donanımlı olarak geleceğe hazırlayan değerli öğretim üyelerimize ve Ana Bilim Dalı Başkanlarımıza, Enstitü Yönetim Kurulu Üyelerine, Müdür Yardımcılarına (Doç. Dr. Cihangir KİRAZLI ve Dr. Öğr. Üyesi Hüseyin YAKAR) çok teşekkür ederim. Ayrıca, bütün bir yıl boyunca, uyumlu çalışan enstitü personeline; bu raporun derlenmesi, düzenlenmesi ve yazılması aşamalarında emek veren Enstitümüz Sekreteri Çiler GÜLEN'e ve diğer enstitü çalışanlarımıza çok teşekkür ederim. Üniversitemizin hedefleri ve stratejik planları doğrultusunda, bütün etkinliklerimizin başarıya ulaşmasını, ülkemizdeki bilimsel ve teknolojik gelişmelere öncülük etmesini, toplumun kültür ve düşünce dünyasına, refah ve sağlığına en üst düzeyde katkıda bulunmasını dilerim.

Saygılarımla,

Prof. Dr. İbrahim KÜRTÜL  
Lisansüstü Eğitim Enstitüsü Müdürü

## **I. GENEL BİLGİLER**

### **A. Misyon ve Vizyon**

#### **Misyon**

Mevcut bilimsel veriler ışığında, uluslararası düzeyde, disiplinler arası programları teşvik ederek, bünyesinde yürütülmekte olan lisansüstü programların eğitim, öğretim ve araştırma süreçlerini koordine etmek ve yetkin bilim insanı ve uzman yetiştirmektir.

#### **Vizyon**

Mevcut programlarının kalitesi ve güçlü akademik kadrosu ile lisansüstü eğitim almak için ulusal ve uluslararası düzeyde tercih edilen, paydaşlarıyla güçlü bağlar kuran, alanlarında üstün nitelikli bilim insanı ve uzman yetiştiren, güvenilir ve saygın bir enstitü olmaktır.

### **B. Yetki, Görev ve Sorumluluklar**

#### **Tarihçemiz ve Mevcut Durumumuz;**

- 4/3/2020 tarih ve 310858 sayılı Resmî Gazete’de yayınlanan 3/3/2020 tarihli ve 2222 sayılı Cumhurbaşkanlığı Kararnamesi ile Üniversitemiz bünyesinde bulunan Sosyal Bilimler, Fen Bilimleri, Eğitim Bilimleri ve Sağlık Bilimleri Enstitüleri kapatılarak Lisansüstü Eğitim Enstitüsü kurulmuş ve yüksek lisans ve doktora öğretimine devam edilmiştir.
- Enstitümüz bünyesinde 64 Ana Bilim Dalı mevcuttur. Ana Bilim Dalları sırasıyla aşağıda yer almaktadır.

1. Acil Tıp
2. Anatomi
3. Antrenörlük Eğitimi
4. Bahçe Bitkileri
5. Bankacılık ve Finans
6. Beden Eğitimi Öğretmenliği
7. Bilgisayar Mühendisliği
8. Bilgisayar ve Öğretim Teknolojileri Eğitimi

9. Bitki Koruma
10. Biyokimya
11. Biyoloji
12. Çevre Mühendisliği
13. Eğitim Bilimleri
14. Elektrik Elektronik Mühendisliği
15. Enfeksiyon Hastalıkları
16. Farmakoloji
17. Felsefe ve Din Bilimleri
18. Fizik
19. Fizik Tedavi ve Rehabilitasyon
20. Fizyoloji
21. Gastronomi ve Mutfak Sanatları
22. Gazetecilik
23. Geleneksel Türk Sanatları
24. Gıda Mühendisliği
25. Güzel Sanatlar Eğitimi
26. Halk Sağlığı
27. Hemşirelik
28. Histoloji ve Embriyoloji
29. İktisat
30. İletişim Bilimleri
31. İslam Tarihi ve Sanatları
32. İş Sağlığı ve Güvenliği (Disiplinlerarası)
33. İşletme
34. Kamu Yönetimi
35. Kanatlı Hayvan Yetiştiriciliği
36. Kimya
37. Kimya Mühendiliği
38. Makine Mühendisliği
39. Maliye
40. Matematik
41. Matematik ve Fen Bilimleri Eğitimi
42. Mikrobiyoloji



43. Mimarlık
44. Özel Eğitim
45. Psikoloji
46. Resim
47. Sensör Teknolojileri (Disiplinlerarası)
48. Seramik
49. Sinir Bilimleri (Disiplinlerarası)
50. Sosyoloji
51. Spor Yöneticiliği
52. Şehir ve Bölge Planlama
53. Tarih
54. Tarla Bitkileri
55. Temel Eğitim
56. Temel İslam Bilimleri
57. Tıbbi Biyoloji ve Genetik
58. Tohum Bilimi ve Teknolojisi
59. Turizm İşletmeciliği
60. Türk Dili ve Edebiyatı
61. Türkçe ve Sosyal Bilgiler Eğitimi
62. Uluslararası İlişkiler
63. Yaban Hayatı Ekolojisi ve Yönetimi
64. Yabancı Diller Eğitimi

- Enstitü yetki, görev ve sorumlulukları 2547 Yükseköğretim Kanunu ve Üniversitelerde Akademik Teşkilat Yönetmeliğinde aşağıdaki şekilde düzenlenmiştir:

*“Üniversite ve fakültelerde kurulan enstitüler, birden fazla benzer ve ilgili bilim dallarında lisansüstü eğitim-öğretim, bilimsel araştırma ve uygulama yapan birimlerdir ve kanunla kurulurlar. Enstitüler, ana bilim dallarından oluşur. Üniversite ve fakültelerde lisansüstü eğitim bu maksatla kurulan enstitüler tarafından düzenlenir.”*

## **Enstitümüzün Organları**

1. Enstitünün organları; enstitü müdürü, enstitü kurulu ve enstitü yönetim kuruludur.
2. Enstitü müdürü, üç yıl için rektör tarafından atanır. Süresi biten müdür tekrar atanabilir. Rektör atamalarda ilgili öğretim üyeleri ile gereken istişarelerde bulunurlar;

Müdürün, enstitüde görevli aylıklı öğretim elemanları arasından üç yıl için atayacağı en çok iki yardımcısı bulunur. Müdür gerektiğinde yardımcılarını değiştirebilir. Müdürün görevi sona erdiğinde yardımcıların görevleri de sona erer.

Müdüre vekâlet etme veya müdürlüğün boşalması hallerinde yapılacak işlem, dekanlarda olduğu gibidir.

Enstitü müdürü, 2547 sayılı Kanun ile dekanlara verilmiş olan görevleri enstitü bakımından yerine getirir.

3. Enstitü Kurulu, müdürün başkanlığında, müdür yardımcıları ve enstitüyü oluşturan ana bilim dalı başkanlarından oluşur.
4. Enstitü yönetim kurulu, müdürün başkanlığında, müdür yardımcıları, müdürce gösterilecek altı aday arasından enstitü kurulu tarafından üç yıl için seçilecek üç öğretim üyesinden oluşur.
5. Enstitü Kurulu ve enstitü yönetim kurulu, 2547 sayılı Kanun'la fakülte kurulu ve fakülte yönetim kuruluna verilmiş görevleri enstitü bakımından yerine getirirler.

## **Enstitü Müdürünün Görev, Yetki ve Sorumlulukları**

1. Enstitü kurullarına başkanlık etmek, enstitü kurullarının kararlarını uygulamak ve enstitü birimleri arasında düzenli çalışmayı sağlamak,
2. Her öğretim yılı sonunda ve istendiğinde enstitünün genel durumu ve işleyişi hakkında rektöre rapor vermek,
3. Enstitünün ödenek ve kadro ihtiyaçlarını gerekçesi ile rektörlüğe bildirmek, enstitü bütçesi ile ilgili öneriyi enstitü yönetim kurulunun da görüşünü aldıktan sonra rektörlüğe sunmak,
4. Enstitünün birimleri ve her düzeydeki personeli üzerinde genel gözetim ve denetim görevini yapmak,
5. Bu kanun ile kendisine verilen diğer görevleri yapmaktır.

Enstitünün ve bağlı birimlerinin öğretim kapasitesinin rasyonel bir şekilde kullanılmasında ve geliştirilmesinde gerektiği zaman güvenlik önlemlerinin alınmasında, öğrencilere gerekli sosyal

hizmetlerin sađlanmasında, eđitim-öđretim, bilimsel arařtırma ve yayım faaliyetlerinin düzenli bir řekilde yürütülmesinde, bütün faaliyetlerin gözetim ve denetiminin yapılmasında, takip ve kontrol edilmesinde ve sonuçlarının alınmasında rektöre karřı birinci derecede sorumludur.

## **Enstitü Kuruluş ve İşleyiři**

### **Enstitü Kurulu:**

Enstitü kurulu, enstitü müdürü başkanlığında, müdür yardımcıları ve enstitüye bađlı ana bilim dalı başkanlarından oluşur. Enstitü kurulu normal olarak her yarıyıl başında ve sonunda toplanır. Enstitü Müdürü gerekli gördüđü hallerde enstitü kurulunu toplantıya çağırır.

### ***Enstitü Kurulunun Görevleri;***

Enstitü kurulu akademik bir organ olup ařađıdaki görevleri yapar:

1. Enstitünün, eđitim - öđretim, bilimsel arařtırma ve yayım faaliyetleri ve bu faaliyetlerle ilgili esasları, plan, program ve eđitim - öđretim takvimini kararlařtırmak,
2. Enstitü yönetim kuruluna üye seçmek,
3. Bu kanunla verilen diđer görevleri yapmaktır.

### **Enstitü Yönetim Kurulu:**

Enstitü yönetim kurulu, müdürün başkanlığında, müdür yardımcıları, müdürce gösterilecek altı aday arasından enstitü kurulu tarafından üç yıl için seçilecek üç öđretim üyesinden oluşur.

### ***Enstitü Yönetim Kurulunun Görevleri;***

Enstitü yönetim kurulu, idari faaliyetlerde enstitü müdürüne yardımcı bir organ olup ařađıdaki görevleri yapar:

1. Enstitü kurulunun kararları ile tespit ettiđi esasların uygulanmasında enstitü müdürüne yardım etmek,
2. Enstitünün eđitim - öđretim, plan ve programları ile takvimin uygulanmasını sađlamak,
3. Enstitünün yatırım, program ve bütçe tasarısını hazırlamak,

4. Enstitü müdürünün enstitü yönetimi ile ilgili getireceği bütün işlerde karar almak,
5. Öğrencilerin kabulü, ders intibakları ve çıkarılmaları ile eğitim - öğretim ve sınavlara ait işlemleri hakkında karar vermek,
6. Bu kanunla verilen diğer görevleri yapmaktır.

Enstitümüz İdari Teşkilatı ve Görevleri, 21.11.1983 tarih ve 18228 sayılı Resmî Gazete’de yayımlanan 07.10.1983 tarih ve 124 sayılı Yükseköğretim Üst Kuruluşları ile Yükseköğretim Kurumlarının İdari Teşkilatı Hakkında Kanun Hükmünde Kararname ile aşağıdaki şekilde düzenlenmiştir:

#### **Enstitü İdari Teşkilatı Görevleri:**

1. Enstitü idari teşkilatı, enstitü sekreteri ile sekreterlik bürosundan ve ihtiyaca göre kurulacak öğrenci işleri ve destek hizmetleri biriminden oluşur.
2. Bir enstitüde, birinci fıkrada sayılan birimlerin kurulmasına ilgili üniversitenin önerisi üzerine Yükseköğretim Kurulunca karar verilir.
3. Enstitü sekreteri ile sekreterlik bürosu ve varsa bağlı birimler, enstitünün idari hizmetlerinin yürütülmesinden sorumludur.

#### **Lisansüstü Eğitim Enstitüsü’nün Görev ve Sorumlulukları;**

Lisansüstü öğrencilerin;

- Başvurularının alınması ve sonuçlandırılması,
- Kesin kayıt işlemlerinin yapılması,
- İlgili dönemde okutulacak ders önerilerinin onaylanması ve sisteme açılması,
- Bilimsel hazırlık programlarının belirlenmesi,
- Özel öğrencilerin kabulü,
- Başka üniversitelerden, enstitülerden veya kayıtlı olunan program dışındaki programlardan ders almaya yönelik taleplerinin değerlendirilmesi,
- Online olarak öğrenciler tarafından gerçekleştirilememiş program dışı ders almalara yönelik işlemlerin yapılması,
- Ders muafiyet işlemlerinin değerlendirilmesi,

- Kayıt dondurma taleplerinin deęerlendirilmesi
- Ders kayıtlarının kontrol edilmesi ve gerekli dñzenlemenin yapılması,
- Tez danışmanı atama önerilerinin deęerlendirilmesi,
- Doktora yeterlik komitesi atama önerilerinin ve yeterlik jñri önerilerinin deęerlendirilmesi,
- Tez izleme komitesi atama önerilerinin deęerlendirilmesi,
- Tez jñrisi atama önerilerinin deęerlendirilmesi,
- Çeşitli mazeretler nedeni ile talep edilen tez savunma tarihlerinin ertelenmesi,
- Tezlerinin tez yazım kurallarına uygunluk yönünden incelenmesi ve öğrenci mezuniyetlerinin onaylanması,
- Disiplin soruşturmalarının yürütülmesi,
- Patent ve makale yayınlama nedeni ile erteleme yapılacak tezler ile ilgili işlemlerin yapılması,
- Yabancı uyruklu öğrencilere yönelik işlemlerinin yapılması,
- Öğrencilere yönelik öngörülemeyen dięer işlemlerin yapılmasıdır.

Dięer görevler;

- 2547 sayılı Kanununun 40/a, b, d maddeleri uyarınca ders verecek olan öğretim elemanlarının görevlendirilmesi,
- Tez jñrilerine başka üniversitelerden katılacak öğretim üyelerine yol harcırahlarının verilmesi,
- Yeni ders önerilerinin deęerlendirilmesi,
- Yeni programların açılmasına yönelik işlemlerin yapılması ve onaylanması,
- Öz-deęerlendirme çalışmaları,
- Seminer düzenlemesi olarak sıralanabilir.

#### **Araştırma Görevlileri ve İdari Personel;**

- Enstitümüz ana bilim dalında görev alan toplam 11 araştırma görevlisinin özlük işlemlerinin yürütülmesi,
- Enstitüde 15 idari personelin özlük işlemlerinin yürütülmesi,

## C. İdareye İlişkin Bilgiler

### 1. Fiziksel Yapı

#### 1.1. Eğitim Alanları

Eğitim Alanları								
Eğitim Alanı (Kapasite)	Amfi	Sınıf	Atölye	Laboratuvarlar			Toplam Sayı	Toplam Alan (m2)
				Bilgisayar	Araştırma	Diğer		
0-50	-	-	-	-	-	-	-	-
51-75	-	-	-	-	-	-	-	-
76-100	-	-	-	-	-	-	-	-
101-150	-	-	-	-	-	-	-	-
151-250	-	-	-	-	-	-	-	-
251+	-	-	-	-	-	-	-	-
<b>TOPLAM</b>	-	-	-	-	-	-	-	-

#### 1.2. Hizmet Alanları

Hizmet Alanları												
Makam Odası		Akademik Ofis		İdari Ofis		Toplantı Odası			Depo		Arşiv	
Sayı	Alan (m2)	Sayı	Alan (m2)	Sayı	Alan (m2)	Sayı	Alan (m2)	Kapasite (Kişi)	Sayı	Alan (m2)	Sayı	Alan (m2)
1	28,29	5	109,06	7	236,05	1	39,32	8	1	34,41	1	21,62

#### 1.3. Sosyal Alanlar

Kantin / Kafeterya		
Sayı	Alan (m2)	Oturma Alanına Sahipse (Kapasite Kişi)
-	-	-

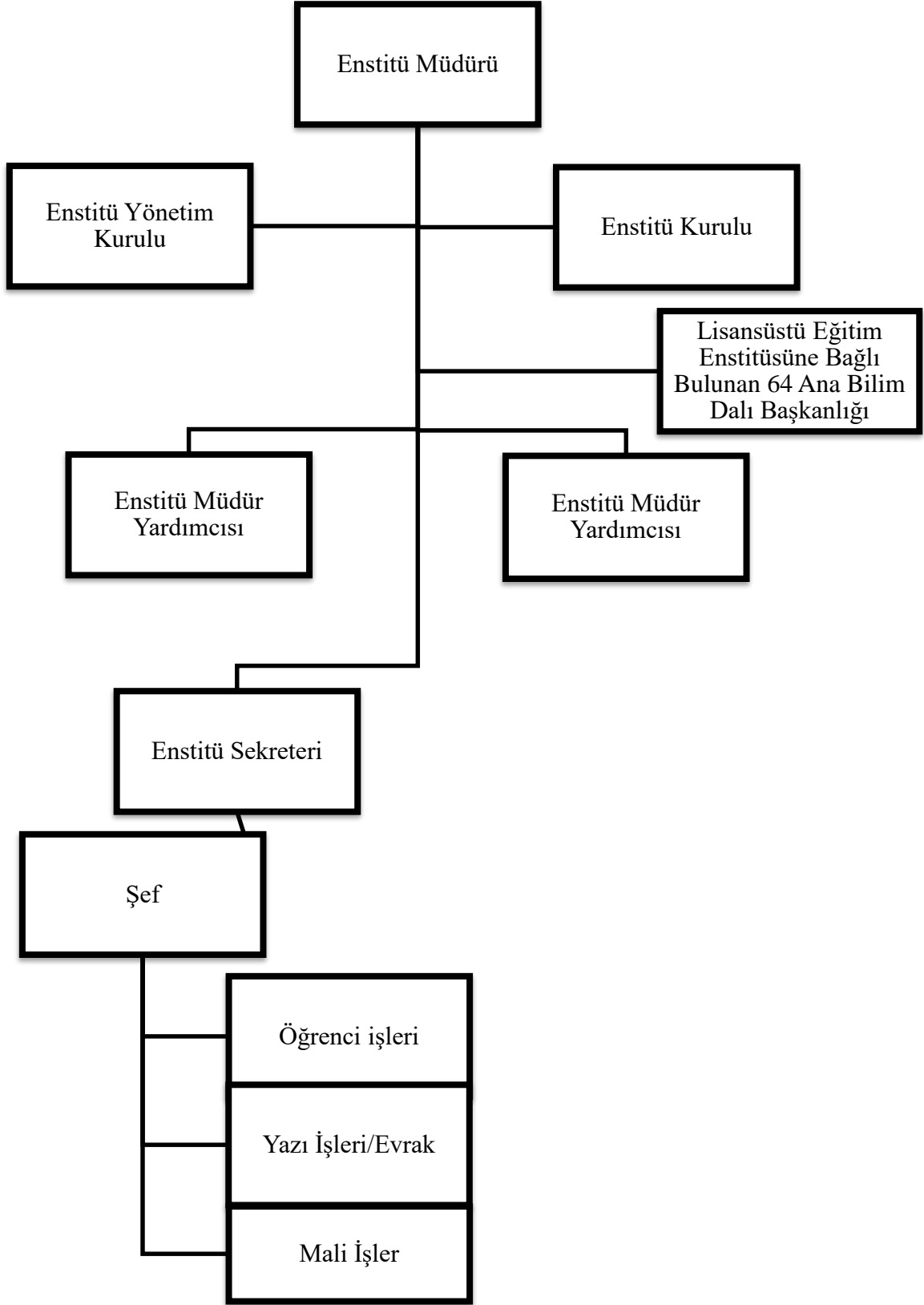
Yemekhaneler		
Öğrenci ve Personel Yemekhane Alanı	Alan (m2)	Kapasite (Kişi)
-	-	-

Seminer/Konferans Salonları					
Seminer Salonu			Konferans Salonu		
Sayı	Alan (m2)	Kapasite (Kişi)	Sayı	Alan (m2)	Kapasite (Kişi)
-	-	-	-	-	-

## Spor Alanları

Kapalı Spor Salonları			Açık Spor Sahaları		
Salon İsmi	Alan (m2)	Oturma Alanına Sahipse (Kapasite Kişi)	Saha İsmi	Alan (m2)	Oturma Alanına Sahipse (Kapasite Kişi)
-	-	-	-	-	-

## 2. Örgüt Yapısı





### 3. Bilgi ve Teknolojik Kaynaklar

Birim Demirbaş Listesi	Adet
<b>Büro Makineleri Grubu</b>	
Bilgisayarlar ve Sunucular	56
Bilgisayar Yazıcıları	31
Fotokopi Makinesi	4
Projeksiyon cihazı	7
Tarayıcı	9
Yazıcı-Tarayıcı	2
Barkod Yazıcı	2

Güvenlik, Kontrol ve Tedbir Amaçlı Demirbaşlar Grubu	
Yangın Söndürme ve Tedbir Cihaz ve Araçları	-

### 4. İnsan Kaynakları

#### 4.1. Enstitü Yönetimi

Enstitü Yönetimi		
Görevi	Unvanı	Sayı
Enstitü Müdürü	Prof. Dr.	1
Enstitü Müdür Yardımcısı	Doç. Dr.	1
Enstitü Müdür Yardımcısı	Dr. Öğr. Üyesi	1
Enstitü Sekreteri	Enst. Sek.	1
<b>Toplam</b>		4

#### 4.2. Akademik Personel

	Kadroların Doluluk Oranına Göre			Kadroların İstihdam Şekline Göre	
	Dolu	Boş	Toplam	Tam Zamanlı	Yarı Zamanlı
Araştırma Görevlisi	11	-	11	11	-
Öğretim Görevlisi	1	-	1	1	-

Enstitüde 2547 sayılı kanunun 35. Maddesine göre diğer Üniversitelerden gelen 4, 50/d Maddesine göre görev yapmakta olan 4, 33/a Maddesine göre görev yapmakta olan 3 araştırma görevlisi olmak üzere 11 araştırma görevlisi görev ifa etmektedir. Enstitüde ayrıca 1 öğretim görevlisi 2547 sayılı kanunun 13/b-4 Maddesi uyarınca görev yapmaktadır.

#### 4. 3. Enstitümüzden Diğer Üniversitelerde 35. Maddeye Göre Görevlendirilen Akademik Personel

Enstitümüzden Diğer Üniversitelerde 35.Maddeye Göre Görevlendirilen Akademik Personel		
Unvan	Bağlı Olduğu Bölüm	Görevlendirildiği Üniversite
---	---	---

#### 4. 4. Başka Üniversitelerden Enstitümüzde 35.Maddeye Göre Görevlendirilen Akademik Personel

Başka Üniversitelerden Enstitümüzde 35.Maddeye Göre Görevlendirilen Akademik Personel		
Unvan	Kadrosunun Bulunduğu Birim	Geldiği Üniversite
Araştırma Görevlisi	Lisansüstü Eğitim Enstitüsü	Bitlis Eren Üniversitesi
Araştırma Görevlisi	Lisansüstü Eğitim Enstitüsü	Tokat Gaziosmanpaşa Üniversitesi
Araştırma Görevlisi	Lisansüstü Eğitim Enstitüsü	Karadeniz Teknik Üniversitesi
Araştırma Görevlisi	Lisansüstü Eğitim Enstitüsü	Çankırı Karatekin Üniversitesi

#### 4. 5. İdari Personel (Kadroların Doluluk Oranına Göre)

İdari Personel (Kadroların Doluluk Oranına Göre)			
	Dolu	Boş	Toplam
Genel İdari Hizmetler	15	3	18

#### 4. 6. İdari Personelin Eğitim Durumu

İdari Personelin Eğitim Durumu					
	İlköğretim	Lise	Ön Lisans	Lisans	Y.L. ve Dokt.
Kişi Sayısı	-	1	1	7	5
Yüzde	-	7,7	7,7	53,8	30,8

## 5. Sunulan Hizmetler

### 5.1. Eğitim Hizmetleri

#### 5.1.1. Kadın ve Erkek Öğrenci Sayıları

Kadın ve Erkek Öğrenci Sayıları												
Birim Adı	Tezli Yüksek Lisans			Tezsiz Yüksek Lisans			Doktora			Toplam		Genel Toplam
	E	K	Top.	E	K	Top.	E	K	Top.	E	K	
Lisansüstü Eğitim Enstitüsü	1078	1136	2214	76	62	138	272	299	571	1426	1497	2923

#### 5.1.2. Yüksek Lisans ve Doktora Yapan Öğrenci Sayısı

Birim Adı	Yüksek Lisans Yapan Öğrenci Sayısı		Doktora Yapan Öğrenci Sayısı	Toplam
	Tezli	Tezsiz		
Lisansüstü Eğitim Enstitüsü	2214	138	571	2923

#### Uluslararası Öğrenci Sayısı

Birim Adı	Yüksek Lisans Yapan Öğrenci Sayısı		Doktora Yapan Öğrenci Sayısı	Toplam
	Tezli	Tezsiz		
Lisansüstü Eğitim Enstitüsü	67	1	27	95

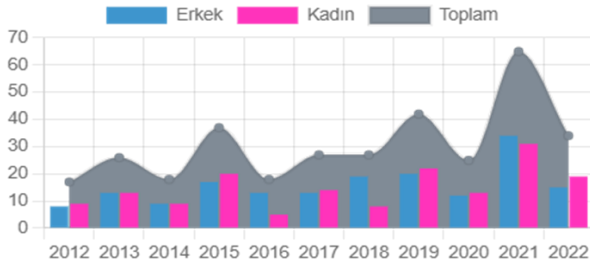
#### 5.1.3. Yatay Geçişle 2021-2022 Bahar ve 2022-2023 Güz Eğitim- Öğretim Yılında Üniversiteye Gelen, Üniversiteden Ayrılan, Kurum İçi Geçiş Yapan Öğrencilerin Sayıları

Yatay Geçişle 2021-2022 Bahar ve 2022-2023 Güz Eğitim- Öğretim Yılında Üniversiteye Gelen, Üniversiteden Ayrılan, Kurum İçi Geçiş Yapan Öğrencilerin Sayıları				
	Kurum Dışı		Kurum İçi	
	Gelen	Giden	Gelen	Giden
Lisansüstü Eğitim Enstitüsü	4	18	-	-

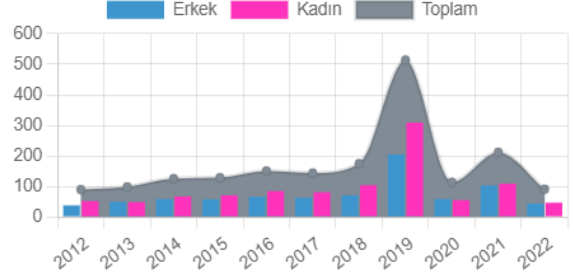
#### 5.1.4. Mezun Olan Öğrenci Sayısı

Mezun Olan Öğrenci Sayısı				
Birim Adı	Yüksek Lisans Mezun Sayısı		Doktora Mezun Sayısı	Toplam
	Tezli	Tezsiz		
Lisansüstü Eğitim Enstitüsü	244	37	63	344

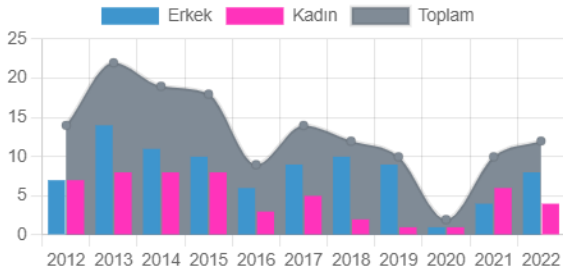
Yıllara göre Doktora Mezuniyet Grafiği (T.C.)



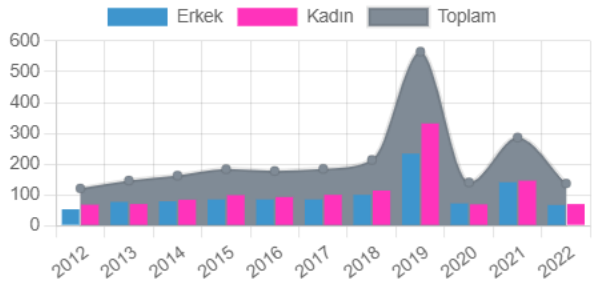
Yıllara göre Tezli Yüksek Lisans Mezuniyet Grafiği (T.C.)



Yıllara göre Tezsiz Yüksek Lisans Mezuniyet Grafiği (T.C.)



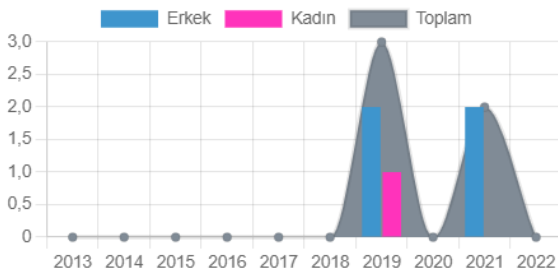
Yıllara göre Toplam Mezuniyet Grafiği (T.C.)



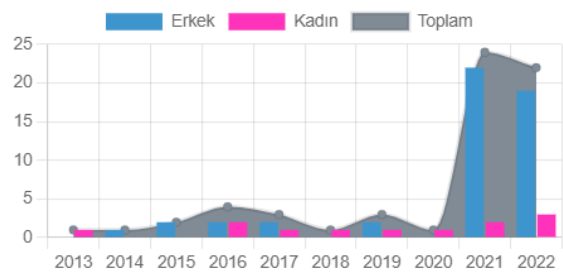
### Mezun Olan Uluslararası Öğrenci Sayısı

Mezun Olan Uluslararası Öğrenci Sayısı				
Birim Adı	Yüksek Lisans Mezun Sayısı		Doktora Mezun Sayısı	Toplam
	Tezli	Tezsiz		
Lisansüstü Eğitim Enstitüsü	43	-	-	43

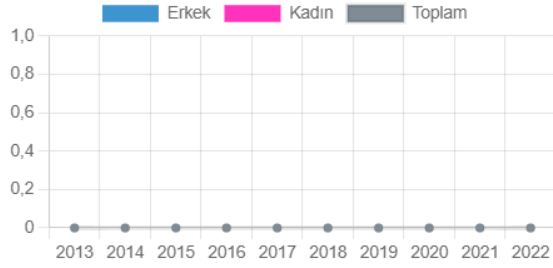
Yıllara göre Doktora Mezuniyet Grafiği (Yabancı)



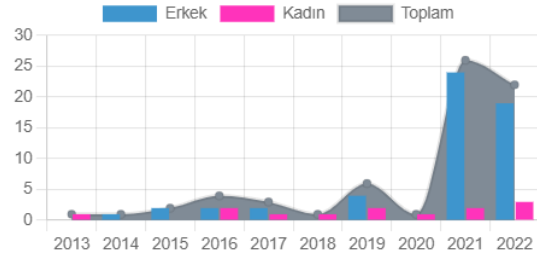
Yıllara göre Tezli Yüksek Lisans Mezuniyet Grafiği (Yabancı)



Yıllara göre Tezsiz Yüksek Lisans Mezuniyet Grafiği (Yabancı)



Yıllara göre Toplam Mezuniyet Grafiği (Yabancı)



### 5.1.5. İlişği Kesilen Öğrenci Sayısı

İlişği Kesilen Öğrenci Sayısı				
Birim Adı	Yüksek Lisans Mezun Sayısı		Doktora Mezun Sayısı	Toplam
	Tezli	Tezsiz		
Lisansüstü Eğitim Enstitüsü	359	20	50	429

## 5.2. İdari Hizmetler

### 5.2.1. Gelen Giden Evrak Sayısı

Gelen Giden Evrak Sayısı				
Birim Adı	Kurum İçi Gelen	Kurum İçi Giden	Kurum Dışı Gelen	Kurum Dışı Giden
Lisansüstü Eğitim Enstitüsü	47077	262239	651	1293

Enstitü yazışmaları “Resmi Yazışmalarda Uygulanacak Usul ve Esaslar Hakkında Yönetmelik” uyarınca UBYS üzerinden yürütülmektedir.

### 5.2.2. İhale Mevzuatına Göre Yapılan Alım Sayıları

İhale Mevzuatına Göre Yapılan Alım Sayıları				
Birim Adı	Doğrudan Temin Yöntemi	İhale	Pazarlık	Toplam
Lisansüstü Eğitim Enstitüsü	3	-	-	3

## 6. Yönetim ve İç Kontrol Sistemi

### (Mali Yönetim ve Harcama Öncesi Kontrol Sistemi)

Enstitümüz faaliyetlerinin, mevzuata uygun ve verimli bir şekilde yürütülmesi için kapsamlı bir yönetim anlayışıyla uygun bir çalışma ortamı sağlanmıştır.

2022 yılında, bütçeyle ödenek tahsis edilen, Enstitümüz harcama yetkilisi tarafından, görevlendirilen gerçekleştirme görevlileri iş ve işlemlerini, planlanmış amaçlar doğrultusunda, mevzuata uygun olarak yetki ve görev sorumlulukları çerçevesinde gerçekleştirmişler, harcama yetkilisi bu durumu birim faaliyet raporu ekinde yer alan İç Kontrol Güvence Beyanlığı ile de beyan etmişlerdir.

Harcama birimimiz ihtiyaçlarının karşılanmasında ödenek durumu, giderlerin türü, yaklaşık maliyeti vb. unsurlar göz önüne alınarak İdari Mali İşler Daire Başkanlığı aracılığı ile veya doğrudan temin yolu ile gerçekleştirilmektedir.

Enstitümüzde süreç akış işlemleri her bir işlem daha önceki işlemlerin kontrolünü içerecek şekilde yapılır. Süreç kontrolünü sağlamak amacıyla mali işlemlerin süreç akış şeması hazırlanır ve üst yöneticinin onayı ile yürürlüğe girer. Harcama yetkilisi, gerçekleştirme görevlisini ödeme emri belgesi düzenlemekle görevlendirir. Ödeme emri belgesini düzenlemekle görevlendirilen gerçekleştirme görevlisi, ödeme emri belgesi ve ekli belgeler üzerinde ön mali kontrol yapar.

## II- AMAÇ ve HEDEFLER

### A. Birim Amaç ve Hedefleri

<i>Stratejik Amaçlar</i>	<i>Stratejik Hedefler</i>
<i>Stratejik Amaç-1</i> Proaktif bir yönetim modeli oluşturmak	<i>Hedefler</i> <b>1.1.</b> Enstitü-ana bilim dalları-öğretim üyelerinin kendi arasındaki ve öğrencilerle olan bilgi akışının sağlıklı biçimde gerçekleşmesine olanak sağlamak <b>1.2.</b> Ana bilim dalı akademik kurullarının (ADAK) sağlıklı biçimde işletilmesini sağlamak <b>1.3.</b> Ana bilim dallarının mevzuata uygun görüş ve kararları odağında sürdürülebilir bir yönetim sistemi oluşturmak
<i>Stratejik Amaç-2</i> Nitelikli insan kaynağı oluşturmak	<i>Hedefler</i> <b>2.1.</b> Lisansüstü programlara öğrenci alım koşullarını kaliteyi arttıracak gerçekçi bir şekilde düzenlemek

	<p><b>2.2.</b> Üniversite stratejik plan doğrultusunda kalite merkezli olarak programlarda ulusal ve uluslararası nitelikli öğrenci sayısını arttırmak</p> <p><b>2.3.</b> Nitelikli uluslararasılaşma çerçevesinde tüm paydaş birimler arası koordinasyonu, kaliteyi arttıracak şekilde sağlamak</p> <p><b>2.4.</b> Tematik ve interdisipliner-transdisipliner programların sayısını arttırmak</p> <p><b>2.5.</b> Öğrencilerin akademik, sosyal ve kültürel gelişimini desteklemek</p> <p><b>2.6.</b> Ana bilim dalı öğretim programlarının etkinlik ve verimliliklerini arttırmak.</p>
<p><b>Stratejik Amaç-3</b></p> <p>Enstitünün kurumsal kapasitesini arttıracak çerçevede bilimsel sosyal ve kültürel altyapısını oluşturmak</p>	<p><b>Hedefler</b></p> <p><b>3.1.</b> Enstitünün tanınırlığını ve bilinirliğini kalite çerçevesinde arttırmak</p> <p><b>3.2.</b> Enstitünün altyapı ve fiziksel olanaklarını iyileştirmek</p> <p><b>3.3.</b> Lisansüstüne ait bilişim alt yapısını ve otomasyon sistemini oluşturmak</p> <p><b>3.4.</b> Ana bilim dalı öğretim üyelerinde ve öğrencilerde aidiyet, bağlılık ve memnuniyet duygusunu geliştirmek</p>
<p><b>Stratejik Amaç-4</b></p> <p>İlgili paydaşlarla birlikte girişimci ve proje odaklı araştırmaları ve akademik faaliyetleri desteklemek</p>	<p><b>Hedefler</b></p> <p><b>4.1</b> Üniversitenin ilgili paydaşları ile koordineli çalışarak nitelikli proje üretme kültürünü oluşturmak ve yaygınlaştırmak</p> <p><b>4.2</b> Yöresel, ulusal ve uluslararası katkı sağlayacak bilimsel faaliyetler için ilgili paydaşlarla birlikte protokoller yapmak</p> <p><b>4.3</b> Enstitü öğretim üyeleri ve öğrencilerinin dahil olduğu nitelikli bilimsel faaliyetler ve ürünlerin sayısını arttırmak</p>

## B. Temel Politikalar ve Öncelikler

Enstitümüz, üst düzenleyici ve denetleyici kurum olarak kendisine bağlı ana bilim dallarının proaktif olduğu, öğrenci odaklı, nitelikli uluslararasılaşma stratejisini benimseyen, ulusal ve uluslararası gereksinim duyulan çalışmaları ve interdisipliner araştırmaları teşvik eden ve bilimsel araştırmalara uygun zemin hazırlama görevini temel kabul eden bir yönetim modelini benimsemektedir. Belirlenen temel değerler (öğrenci odaklılık, anabilim dalı merkezli yönetim ve katılımcılık, nitelikli uluslararasılaşma, bilimsellik, teşvik edicilik, yenilikçilik ve

giriřimcilik, sürdürülebilirlik, paydař memnuniyeti, hoşgörü, nezaket ve saygı ilkelerini benimseme ve mesleki etik gözetme), misyon ve vizyonumuza uygun amaç ve hedefler enstitümüzün ana öğelerini oluşturmaktadır.

### **C. Diğer Hususlar**

Bu bölümde yukarıda yapılan açıklamaya ilave açıklamaya gerek görülmemiřtir.

## **III. FAALİYETLERE İLİŐKİN BİLGİ VE DEĞERLENDİRMELER**

### **A. Mali Bilgiler**

#### **1. Bütçe Uygulama Sonuçları**

Enstitümüze tahsis edilen ödenekler, ihtiyaçlarımız doğrutusunda kullanılmasına azami gayret gösterilmiş ve zaruri olarak ihtiyaç duyulmayan hiçbir malzeme ve hizmet satın alınmamıřtır. Harcamalarımızda tasarruf tedbirlerine titizlikle riayet edilmiřtir.

Enstitümüze 2022 yılı Merkezi Yönetim Bütçe Kanunu ile **19.156.051,50 TL** tahsis edilmiřtir. 2022 yılı sonu itibarı ile toplam harcama miktarı **19.131.899,43TL** olarak gerçekteřmiştir.

2022 yılına ait toplam ödenekler ile gerçekteřen harcama tutarları ekonomik ve fonksiyonel sınıflandırmaya göre ayrı ayrı tablolarda gösterilmiřtir.

#### **2. Temel Mali Tablolara İliřkin Açıklamalar**

Enstitümüze tahsis edilen ödenekler, ihtiyaçlarımız doğrutusunda kullanılmasına azami gayret gösterilmiş ve zaruri olarak ihtiyaç duyulmayan hiçbir malzeme ve hizmet satın alınmamıřtır. Harcamalarımızda tasarruf tedbirlerine titizlikle riayet edilmiřtir. Enstitümüz “3.3 Yolluklar” kalemine 2022 mali yılında 91.000,00 TL ödenek tahsis edilmiş, mevzuat geređi tez savunması ve yeterlik sınav jürilerinde kurum dıřı jüri üyesi bulunma zorunluluđu nedeni ile 30.000 TL ilave ödenek talep edilmiş ve toplamda 85.960,40 TL’lik kısmı yurt içi geçici görevlendirmeler için kullanılmıştır.



Ekonomik Sınıflandırmaya Göre Bütçe Giderleri				
Kodu	AÇIKLAMA	2022 YILI (TL)		
		Toplam Ödenek	Harcama	Gerç.Oranı (%)
01	Personel Giderleri	18.583.360,18	18.568.115,28	
02	Sos. Güv. Kur. Devlet Primi Gid.	525.691,32	525.691,32	
03	Mal ve Hiz.Alım Gid.	47.000	38.092,83	
05	Cari Transferler	-	-	
06	Sermaye Giderleri	-	-	
<b>GENEL TOPLAM</b>		<b>19.156.051,50</b>	<b>19.131.899,43</b>	

Ekonomik Sınıflandırmaya Göre Bütçe Giderleri				
FAALİYET	Açıklama	TERTİP	Toplam Ödenek	Harcama
757- Doktora ve Tıpta Uzmanlık Eğitimi	Personel Giderleri (Maaşlar ve 1. Öğretim ek ders)	62.239.757.3265-0442.0048-02-01.01	17.944.080,18	17.944.080,18
	Sosyal güvenlik ve sağlık prim ödemeleri	62.239.757.3265-0442.0048-02-02.01	525.691,32	525.691,32
	Tüketim malzemesi Satın alma	62.239.757.3265-0442.0048-02-03.02	14.000,00	11.998,26
	Yolluklar geçici görev	62.239.757.3265-0442.0048-02-03.03.10	91.000,00	85.960,40
	Yolluklar sürekli görev	62.239.757.3265-0442.0048-02-03.03.20	10.000,00	0,00
	Telefon – mal ve hizmet alımı	62.239.757.3265-0442.0048-02-03.05	7.000,00	1.101,61
	Dayanıklı satın alma	62.239.757.3265-0442.0048-02-03.07	12.000,00	11.998,24
761- Yükseköğretim Kurumları Tezsiz Yüksek Lisans	3269- Yükseköğretim Kurumları Tezsiz Yüksek Lisans ‘. Öğretim ödenekleri	62.239.761.3269-0442.0048-13-01.01	247.280,00	247.163,96
763- Yükseköğretim Kurumları Uzaktan Eğitim	3271- Yükseköğretim Kurumları Uzaktan Eğitim (İletişim uzaktan eğitim)	62.239.763.3271-0442.0048-13-01.01	291.000,00	290.910,74
	İletişim Uzaktan Eğitim satın alma ödeneği tüketim malzemesi	62.239.763.3271-0442.0048-13-03.02	14.000,00	12.994,72
<b>GENEL TOPLAM</b>			<b>19.156.051,50</b>	<b>19.131.899,43</b>

### 3. Mali Denetim Sonuçları

Bu bölümde yukarıda yapılan açıklamaya ilave açıklamaya gerek görülmemiştir.

#### 4. Diğer Hususlar

Bu bölümde yukarıda yapılan açıklamaya ilave açıklamaya gerek görülmemiştir.

### B. PERFORMANS BİLGİLERİ

#### 1. Faaliyet ve Proje Bilgileri

##### 1.1. İdari Personele Sağlanan Eğitim Hizmetleri

İdari Personele Sağlanan Eğitim Hizmetleri					
Sıra No	Eğitimin Konusu	Katılan Kişi Sayısı	Düzenleyen Kuruluş	Düzenlendiği Yer	Tarih
1	Etkili ve güzel konuşma eğitimi	2	BAİBÜ Personel Daire Bşk.	BAİBÜ	05.01.2022

##### 1.2.2021 Yılında Personelin Katıldığı Yurtdışı Faaliyetleri (En Çok Gidilen Ülkeye Göre)

2022 Yılında Personelin Katıldığı Yurtdışı Faaliyetleri (En Çok Gidilen Ülkeye Göre)									
Gittiği Ülke	Kongre Bildiri Konferans Çalıştay Seminer Sempozyum Sunum	Araştırma İnceleme	Erasmus	Tübitak Bursu Kapsamında	Yök Bursu Kapsamında Araştırma İnceleme	Proje Kapsamında	Diğer	Genel Toplam	
Azerbaycan	1	-	-	-	-	-	-	-	
Moğolistan	1	-	-	-	-	-	-	-	
Bosna Hersek	1	-	-	-	-	-	-	-	
İspanya	-	-	-	1	-	-	-	-	
İsveç	-	-	-	-	-	1	-	-	
<b>TOPLAM</b>	<b>3</b>	<b>-</b>	<b>-</b>	<b>1</b>	<b>-</b>	<b>1</b>	<b>-</b>	<b>-</b>	

##### 1.3. Yayın Sayıları (2022)

Yayın Sayıları (2022)						
İndekslere Giren Hakemli Dergilerde Yapılan Yayınlar Öğretim Üyesi ve Diğer Öğretim Elemanları Başına Düşen Yayın Sayıları						
	Uluslararası Makale	Ulusal Makale	Uluslararası Bildiri	Ulusal Bildiri	Kitap/Kitap Bölümü	Toplam
Önceki Yıllar	41	14	97	19	17	188
2020	5	2	-	-	-	7
2021	6	6	7	-	3	22
2022	16	2	7	-	3	28

#### 1.4.Öğretim Üyeleri veya İdari Kesim Tarafından Düzenlenen Ulusal ve Uluslararası Bilimsel Toplantı Sayısı

Öğretim Üyeleri veya İdari Kesim Tarafından Düzenlenen Ulusal ve Uluslararası Bilimsel Toplantı Sayısı									
Sempozyum ve Kongre	Konferans	Panel	Seminer	Açık Oturum	Teknik Gezi	Söyleşi	Çalıştay	Diğer	Toplam
4	2	-	-	-	-	-	-	-	6

#### 1.5. Üniversite ve Diğer Kuruluşlar Tarafından Düzenlenen Ulusal ve Uluslararası Bilimsel Toplantılara Katılan Sayısı (Öğretim Elemanı/İdari Personel)

Üniversite ve Diğer Kuruluşlar Tarafından Düzenlenen Ulusal ve Uluslararası Bilimsel Toplantılara Katılan Sayısı (Öğretim Elemanı/İdari Personel)									
Sempozyum ve Kongre	Konferans	Panel	Seminer	Açık Oturum	Teknik Gezi	Söyleşi	Çalıştay	Diğer	Toplam
8	-	-	-	-	-	-	-	-	8

## 2. Performans Sonuçları Tablosu

Bu bölümde yukarıda yapılan açıklamaya ilave açıklamaya gerek görülmemiştir.

## 3. Performans Sonuçlarının Değerlendirilmesi

Lisansüstü Eğitim Enstitü'nde 2022 yılında eğitim-öğretim, Üniversitemiz ilgili Fakülte ve Yüksekokullardaki Öğretim Üyelerinin 2547 Sayılı Yükseköğretim Kanununun 40/a ve 40/d maddesi uyarınca görevlendirilmesi ile yürütülmüştür. Enstitümüzün 64 Ana Bilim Dalı tarafından 89 tezli yüksek lisans programı, 17 tezsiz yüksek lisans programı ve 43 doktora programı yürütülmektedir.

ANA BİLİM DALI	Program Türü
Acil Tıp	İlk ve Acil Yardım Tezli Yüksek Lisans 1. Öğretim
Anatomi	Anatomi Tezli Yüksek Lisans 1. Öğretim Anatomi Doktora 1. Öğretim
Antrenörlük Eğitimi	Antrenörlük Eğitimi Tezli Yüksek Lisans 1. Öğretim Spor Bilimleri ve Antrenörlük Eğitimi Doktora 1. Öğretim
Bahçe Bitkileri	Bahçe Bitkileri Tezli Yüksek Lisans 1. Öğretim Bahçe Bitkileri Doktora 1. Öğretim

Bankacılık ve Finans	Bankacılık ve Finans Tezli Yüksek Lisans 1. Öğretim Katılım Bankacılığı Doktora 1. Öğretim
Beden Eğitimi Öğretmenliği	Beden Eğitimi Öğretmenliği Tezli Yüksek Lisans 1. Öğretim Beden Eğitimi Öğretmenliği Tezsiz Yüksek Lisans 1. Öğretim Beden Eğitimi Öğretmenliği Tezsiz Yüksek Lisans 2. Öğretim
Bilgisayar Mühendisliği	Bilgisayar Mühendisliği Tezli Yüksek Lisans 1. Öğretim
Bilgisayar ve Öğretim Teknolojileri Eğitimi	Bilgisayar ve Öğretim Teknolojileri Eğitimi Tezli Yüksek Lisans 1. Öğretim Eğitim Teknolojileri Doktora 1. Öğretim
Bitki Koruma	Bitki Koruma Tezli Yüksek Lisans 1. Öğretim Bitki Koruma Doktora 1. Öğretim
Biyokimya	Biyokimya Tezli Yüksek Lisans 1. Öğretim
Biyoloji	Biyoloji Tezli Yüksek Lisans 1. Öğretim Biyoloji Doktora 1. Öğretim
Çevre Mühendisliği	Çevre Mühendisliği Tezli Yüksek Lisans 1. Öğretim Çevre Mühendisliği Doktora 1. Öğretim
Eğitim Bilimleri	Eğitim Bilimleri Tezsiz Yüksek Lisans 2. Öğretim Eğitimde Ölçme ve Değerlendirme Tezli Yüksek Lisans 1. Öğretim Eğitim Programları ve Öğretimi Tezli Yüksek Lisans 1. Öğretim Eğitim Programları ve Öğretimi Doktora 1. Öğretim Eğitim Yönetimi ve Denetimi Tezli Yüksek Lisans 1. Öğretim Eğitim Yönetimi ve Denetimi Doktora 1. Öğretim Eğitim Yönetimi ve Denetimi Tezli Yüksek Lisans 2. Öğretim Eğitim Yönetimi ve Denetimi Tezsiz Yüksek Lisans 2. Öğretim Eğitim Yönetimi ve Planlaması Tezli Yüksek Lisans 1. Öğretim Rehberlik ve Psikolojik Danışma Eğitimi Tezli Yüksek Lisans 1. Öğretim
Elektrik Elektronik Mühendisliği	Elektrik Elektronik Mühendisliği Tezli Yüksek Lisans 1. Öğretim
Enfeksiyon Hastalıkları	Hastane Enfeksiyonları Tezli Yüksek Lisans 1. Öğretim Hastane Enfeksiyonlarını Önleme Doktora 1. Öğretim
Farmakoloji	Farmakoloji Tezli Yüksek Lisans 1. Öğretim
Felsefe ve Din Bilimleri	Felsefe ve Din Bilimleri Tezli Yüksek Lisans 1. Öğretim Felsefe ve Din Bilimleri Doktora 1. Öğretim
Fizik	Fizik Tezli Yüksek Lisans 1. Öğretim Fizik Doktora 1. Öğretim

Fizik Tedavi ve Rehabilitasyon	Fizik Tedavi ve Rehabilitasyon Tezli Yüksek Lisans 1. Öğretim Fizik Tedavi ve Rehabilitasyon Doktora 1. Öğretim
Fizyoloji	Fizyoloji Tezli Yüksek Lisans 1. Öğretim Fizyoloji Doktora 1. Öğretim
Gastronomi ve Mutfak Sanatları	Gastronomi ve Mutfak Sanatları Tezli Yüksek Lisans 1. Öğretim
Gazetecilik	Gazetecilik Tezli Yüksek Lisans 1. Öğretim
Geleneksel Türk Sanatları	Geleneksel Türk Sanatları Tezli Yüksek Lisans 1. Öğretim
Gıda Mühendisliği	Gıda Mühendisliği Tezli Yüksek Lisans 1. Öğretim Gıda Mühendisliği Doktora 1. Öğretim
Güzel Sanatlar Eğitimi	Müzik Eğitimi Tezli Yüksek Lisans 1. Öğretim Müzik Eğitimi Doktora 1. Öğretim Resim-İş Eğitimi Tezli Yüksek Lisans 1. Öğretim
Halk Sağlığı	Halk Sağlığı Tezli Yüksek Lisans 1. Öğretim
Hemşirelik	Hemşirelik Tezli Yüksek Lisans 1. Öğretim Hemşirelik Doktora 1. Öğretim Dahiliye Tezli Yüksek Lisans 1. Öğretim Dahiliye Tezsiz Yüksek Lisans 1. Öğretim Halk Sağlığı Hemşireliği Tezli Yüksek Lisans 1. Öğretim
Histoloji ve Embriyoloji	Histoloji ve Embriyoloji Tezli Yüksek Lisans 1. Öğretim
İktisat	İktisat Tezli Yüksek Lisans 1. Öğretim İktisat Doktora 1. Öğretim Finansal İktisat Tezli Yüksek Lisans 1. Öğretim
İletişim Bilimleri	İletişim Bilimleri Tezli Yüksek Lisans 1. Öğretim İletişim Bilimleri Tezsiz Yüksek Lisans Uzaktan Öğretim İletişim Bilimleri Doktora 1. Öğretim
İslam Tarihi ve Sanatları	İslam Tarihi ve Sanatları Tezli Yüksek Lisans 1. Öğretim
İşletme	İşletme Tezli Yüksek Lisans 1. Öğretim İşletme Tezsiz Yüksek Lisans 1. Öğretim İşletme Tezsiz Yüksek Lisans 2. Öğretim İşletme Doktora 1. Öğretim Muhasebe ve Finans Tezli Yüksek Lisans 1. Öğretim Muhasebe ve Finans Doktora 1. Öğretim Pazarlama Tezli Yüksek Lisans 1. Öğretim Pazarlama Doktora 1. Öğretim Sağlık Kurumları İşletmeciliği Tezsiz Yüksek Lisans 2. Öğretim

	Sayısal Yöntemler Tezli Yüksek Lisans 1. Öğretim
İş Sağlığı ve Güvenliği	İş Sağlığı Güvenliği Tezsiz Yüksek Lisans 2. Öğretim İş Sağlığı ve Güvenliği Doktora 1. Öğretim
Kamu Yönetimi	Kamu Yönetimi Tezli Yüksek Lisans 1. Öğretim Kamu Yönetimi Doktora 1. Öğretim Siyaset Bilimi Tezli Yüksek Lisans 1. Öğretim
Kanatlı Hayvan Yetiştiriciliği	Kanatlı Hayvan Yetiştiriciliği Tezli Yüksek Lisans 1. Öğretim
Kimya	Kimya Tezli Yüksek Lisans 1. Öğretim Kimya Doktora 1. Öğretim
Kimya Mühendisliği	Kimya Mühendisliği Tezli Yüksek Lisans 1. Öğretim
Makine Mühendisliği	Makine Mühendisliği Tezli Yüksek Lisans 1. Öğretim Makine Mühendisliği Doktora 1. Öğretim
Maliye	Maliye Tezli Yüksek Lisans 1. Öğretim
Matematik	Matematik Tezli Yüksek Lisans 1. Öğretim Matematik Tezli Yüksek Lisans 1. Öğretim Matematik Doktora 1. Öğretim
Matematik ve Fen Bilimleri Eğitimi	Matematik Eğitimi Tezli Yüksek Lisans 1. Öğretim Matematik Eğitimi Tezsiz Yüksek Lisans 1. Öğretim Matematik Eğitimi Doktora 1. Öğretim Fen Bilgisi Eğitimi Tezli Yüksek Lisans 1. Öğretim Fen Bilgisi Eğitimi Doktora 1. Öğretim
Mikrobiyoloji	Mikrobiyoloji Tezli Yüksek Lisans 1. Öğretim Mikrobiyoloji Doktora 1. Öğretim
Mimarlık	Mimarlık Tezli Yüksek Lisans 1. Öğretim
Özel Eğitim	Zihin Engelliler Eğitimi Tezsiz Yüksek Lisans 2. Öğretim Zihin Engelliler Eğitimi Tezli Yüksek Lisans 1. Öğretim Zihin Engelliler Eğitimi Doktora 1. Öğretim
Psikoloji	Adli Psikoloji Tezli Yüksek Lisans 1. Öğretim Gelişim Psikoloji Tezli Yüksek Lisans 1. Öğretim Genel Psikoloji Tezli Yüksek Lisans 1. Öğretim Klinik Psikoloji Tezli Yüksek Lisans 1. Öğretim Psikoloji Tezli Yüksek Lisans 1. Öğretim Psikoloji Doktora 1. Öğretim
Resim	Resim Tezli Yüksek Lisans 1. Öğretim
Sensör Teknolojileri	Sensör Teknolojileri Tezli Yüksek Lisans 1. Öğretim
Seramik	Seramik Tezli Yüksek Lisans 1. Öğretim

Sinir Bilimleri	Sinir Bilimleri Doktora 1. Öğretim
Sosyoloji	Sosyoloji Tezli Yüksek Lisans 1. Öğretim Sosyoloji Doktora 1. Öğretim
Spor Yöneticiliği	Spor Yöneticiliği Tezli Yüksek Lisans 1. Öğretim Spor Yöneticiliği Doktora 1. Öğretim
Şehir ve Bölge Planlama	Kentsel Tasarım Tezli Yüksek Lisans 1. Öğretim
Tarih	Tarih Tezli Yüksek Lisans 1. Öğretim Tarih Tezsiz Yüksek Lisans 2. Öğretim Tarih Doktora 1. Öğretim Türkiye Cumhuriyeti Tarihi Tezli Yüksek Lisans 1. Öğretim Yakınçağ Tarihi Tezli Yüksek Lisans 1. Öğretim Yeniçağ Tarihi Tezli Yüksek Lisans 1. Öğretim
Tarla Bitkileri	Tarla Bitkileri Tezli Yüksek Lisans 1. Öğretim Tarla Bitkileri Doktora 1. Öğretim
Temel Eğitim	Okul Öncesi Eğitimi Tezli Yüksek Lisans 1. Öğretim Okul Öncesi Eğitimi Tezsiz Yüksek Lisans 2. Öğretim Sınıf Eğitimi Tezli Yüksek Lisans 1. Öğretim Sınıf Eğitimi Tezsiz Yüksek Lisans 1. Öğretim
Temel İslam Bilimleri	Temel İslam Bilimleri Tezli Yüksek Lisans 1. Öğretim Temel İslam Bilimleri Doktora 1. Öğretim
Tıbbi Biyoloji ve Genetik	Tıbbi Biyoloji ve Genetik Tezli Yüksek Lisans 1. Öğretim
Tohum Bilimi ve Teknolojisi	Tohum Bilimi ve Teknolojisi Tezli Yüksek Lisans 1. Öğretim
Turizm İşletmeciliği	Turizm İşletmeciliği Tezli Yüksek Lisans 1. Öğretim
Türkçe ve Sosyal Bilimler Eğitimi	Sosyal Bilgiler Eğitimi Tezli Yüksek Lisans 1. Öğretim Sosyal Bilgiler Eğitimi Tezsiz Yüksek Lisans 1. Öğretim Sosyal Bilgiler Eğitimi Doktora 1. Öğretim Türkçe Eğitimi Tezli Yüksek Lisans 1. Öğretim Türkçe Eğitimi Doktora 1. Öğretim Yabancı Dil Olarak Türkçe Öğretimi Tezli Yüksek Lisans 1. Öğretim
Türk Dili ve Edebiyatı	Türk Dili ve Edebiyatı Tezli Yüksek Lisans 1. Öğretim Türk Dili ve Edebiyatı Doktora 1. Öğretim Yeni Türk Edebiyatı Tezli Yüksek Lisans 1. Öğretim Yeni Türk Dili Tezli Yüksek Lisans 1. Öğretim
Uluslararası İlişkiler	Uluslararası İlişkiler Tezli Yüksek Lisans 1. Öğretim Uluslararası İlişkiler Doktora 1. Öğretim

	Çatışma Yönetimi ve Müzakere Tezsiz Yüksek Lisans 1. Öğretim
Yabancı Diller Eğitimi	İngiliz Dili Eğitimi Tezli Yüksek Lisans 1. Öğretim
Yaban Hayatı Ekolojisi ve Yönetimi	Yaban Hayatı Ekolojisi ve Yönetimi Tezli Yüksek Lisans 1. Öğretim

2022 yılı sonu itibarıyla tezli yüksek lisans programlarında 2214 (67'si uluslararası), tezsiz yüksek lisans programlarında 138 (biri uluslararası) ve doktora programlarında 571 (27'si uluslararası) öğrenci olmak üzere toplam 2923 öğrenci bulunmaktadır. 2022 yılı içinde 429 öğrencinin kaydı silinmiş ve 344 (43'ü uluslararası) öğrenci mezun olmuştur.

#### **4. Performans Bilgi Sisteminin Değerlendirilmesi**

Bu bölümde yukarıda yapılan açıklamaya ilave açıklamaya gerek görülmemiştir.

#### **5. Diğer Hususlar**

Bu bölümde yukarıda yapılan açıklamaya ilave açıklamaya gerek görülmemiştir.

### **IV. KURUMSAL KABİLİYET ve KAPASİTENİN DEĞERLENDİRİLMESİ**

#### **A. Üstünlükler**

##### **Güçlü Yönler**

- Üst yönetim desteği,
- Şeffaf ve sürdürülebilir yönetim yapısı
- Ana Bilim dallarıyla kuvvetli iletişim
- Temel değerler ve kalite politikası oluşturulması
- Kalite birim komisyonlarının ve iç ve dış paydaşlarının belirlenmiş olması
- Etkin işleyen bir çevrimiçi otomasyon sisteminin olması
- İletişim kanallarının açık olması (web sayfası, sosyal medya kanalları vb.)
- Birim stratejik çerçevesinin oluşturulmuş olması

##### **Fırsatlar**

- AB kurumları ile işbirliğinin olması
- AR-GE Vakfı desteği,
- BAP (Bilimsel Araştırma Projeleri) desteği
- İzzet Baysal Vakfı desteği



## **B. Zayıflıklar**

### **Zayıf Yönler**

- Mezun Bilgi Portalının olmaması
- Mali kaynakların sınırlı olması
- Ders yüklerinin fazla olması
- Enstitü fiziki imkânlarının yetersizliği

### **Tehditler**

- Lisansüstü eğitimin çekiciliğinin azalması
- Yükseköğretim mevzuatındaki yetersizlikler
- Bilimsel çalışmalara ayrılan kaynakların yetersizliği

## **C. Değerlendirme**

## **V. ÖNERİ VE TEDBİRLER**

Öğrenci başarı oranlarını artırmak, Enstitümüz dergisinin bilimsel kalitesini yükseltecek düzenlemeleri yapmak, ileri ve çağdaş eğitim-öğretim programları geliştirmek, eğitim ve araştırma faaliyetlerinde uluslararası standartları yakalamak, eğitim ve araştırma faaliyetlerini uygun bir mekânda yürütmek, diğer enstitülerle iletişim kurmak ve kalıcı iş birlikleri geliştirmek, uluslararası iş birliğini güçlendirmek.